



FUNDACIÓN **FUTURART**

*20 años  
de solidaridad*



**ANIVERSARIO**

PROYECTOS SOLIDARIOS



**Gracias por  
hacerlo posible**

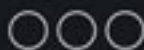


Ayuntamiento de  
Talavera de la Reina

INCUBADORA DE ALTA TECNOLOGÍA  
DE TALAVERA DE LA REINA



\*\*\*



# TALAVERA TECNOLOGICA

Impulsando la innovación  
y el futuro empresarial en  
**Talavera de la Reina**



[www.talaveratecnologica.es](http://www.talaveratecnologica.es)



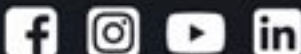
Edificio 'Antiguas Escuelas del Prado',  
Calle Muñoz Urra, 24,  
Talavera de la Reina.



925 720 100 ext 595  
680 22 09 69



[contacta.ia@talavera.org](mailto:contacta.ia@talavera.org)



Cofinanciado por  
la Unión Europea



MINISTERIO  
DE HACIENDA  
Y FUNCIÓN PÚBLICA



Fondos Europeos

**Cámaras**  
Fundación INCYDE



Ayuntamiento de  
Talavera de la Reina

[4] LO HACEMOS POSIBLE  
TEA TALAVERA

[6] TIENE LA PALABRA  
JUAN CARLOS OTERO

[9] PUBLICIDAD CON CIRITIONE  
TOMÁS ARRIERO

[10] PROYECTOS SOLIDARIOS

[15] MARKETING ONLINE  
ALBERTO BERMEJO

[16] DE CERCA  
DIGITAL FACTORÍA Y SERSEO

[19] DE LEY  
AEQUITAS LEGIS ABOGADOS

[20] 10 AÑOS DE SOLIDARIDAD

[22] DE UN VISTAZO  
SHOWLAND

[24] ENTRE LÍNEAS

[25] 20 AÑOS DE SOLIDARIDAD

[36] INICIATIVAS  
INCUBADORA ALTA TECNOLOGÍA TALAVERA

[38] BIENVENIDA NUEVOS ASOCIADOS

[40] DEPORTES  
IGROSO

[42] CULTURA  
CÉSAR PACHECO / COLECTIVO ARRABAL

## EQUIPO FUNDACIÓN FUTURART

### DIRECTOR

José Luis Bodas

### REDACCIÓN

Equipo Fundación Futurart

### FOTOGRAFÍA

Fundación Futurart / Archivo Tecnigraf

### DISEÑO Y MAQUETACIÓN

Equipo Fundación Futurart

### IMPRIME

Técnicas Gráficas Talavera

*Las opiniones, notas y comentarios serán exclusiva responsabilidad de los firmantes o las entidades que facilitaron los datos. La reproducción de los artículos y fotografías está prohibida salvo autorización expresa por escrito.*

### FUTURART. CLAVES EMPRESARIALES Y SOLIDARIAS ES FUNDACIÓN FUTURART

Fundación Futurart es una institución **sin ánimo de lucro** con fines sociales que pretende acompañar a las **empresas solidarias** en sus labores de Responsabilidad Social Empresarial.

Mantenemos un Compromiso Social con asociaciones sin ánimo de lucro, **apoyando cada año un proyecto** concreto elegido por las empresas solidarias que forman la fundación.

Más información en [www.fundacionfuturart.es](http://www.fundacionfuturart.es)

# VEINTE AÑOS DE SOLIDARIDAD Y COMPROMISO EMPRESARIAL



JOSÉ LUIS BODAS

Este año en Fundación Futurart celebramos un hito que llena de orgullo y gratitud cada rincón de nuestra Fundación, **dos décadas dedicadas a Proyectos Empresariales Solidarios**. Este aniversario no solo marca el paso del tiempo, sino que simboliza veinte años de compromiso, generosidad y propósito compartido por cada una de las empresas que formáis parte de Fundación Futurart y por las asociaciones beneficiarias a las que hemos tenido el privilegio de apoyar.

En Fundación Futurart creemos firmemente que cada gesto cuenta, y esta creencia ha sido el motor de nuestra labor solidaria durante estos veinte años. Ha sido gracias a la dedicación de nuestros asociados que, año tras año, hemos podido seleccionar, financiar y difundir proyectos que no solo ayudan a los colectivos más vulnerables, sino que también promueven una sociedad más inclusiva y justa. Nos emociona recordar cómo, proyecto tras proyecto, las Empresas Solidarias han respondido a la llamada de responsabilidad social, aportando no solo recursos, sino también tiempo, ideas y una generosidad que ha sido y seguirá siendo incondicional.

A todos los Empresarios que formáis parte de Fundación Futurart, **gracias por convertir vuestra Responsabilidad Social en un compromiso real**. Cada proyecto en el que habéis participado no solo ha dado respuesta a necesidades concretas, sino que ha sembrado una semilla de esperanza en las vidas de personas y familias que, de otra manera, habrían encontrado muchas más dificultades.

No podemos dejar de mencionar y **agradecer a cada una de las asociaciones beneficiarias** que, desde su posición, luchan

cada día por mejorar la vida de las personas a las que apoyan. Ellos son la razón y la inspiración detrás de cada uno de nuestros Proyectos Solidarios. Gracias a ellos, no solo somos capaces de cumplir nuestros objetivos, sino que también aprendemos, año tras año, la importancia de la perseverancia, dedicación y solidaridad. A estas asociaciones, les agradecemos no solo por su trabajo y profesionalidad, sino por darnos la oportunidad de colaborar con su causa, de aprender y crecer junto a ellos, y de tener el honor de formar parte de su trabajo diario.

A lo largo de estos veinte años, hemos comprobado el poder que tienen los pequeños gestos cuando se unen a un propósito común. Desde su inicio, Fundación Futurart ha tenido una misión clara, **canalizar el compromiso social de las empresas y transformarlo en acciones que generen un impacto positivo**. Hoy más que nunca, reafirmamos esta misión, porque sabemos que el cambio que deseamos para nuestra sociedad solo es posible si todos contribuimos con el mismo entusiasmo y dedicación que nos ha traído hasta aquí.

Veinte años después, miramos al futuro con esperanza y con el firme compromiso de seguir ayudando a quienes más lo necesitan. La historia que hemos escrito juntos en estos años es un testimonio de que el impacto de nuestras acciones se multiplica cuando trabajamos en equipo y ponemos el corazón en cada esfuerzo. Sigamos adelante, sumando gestos solidarios, apoyando causas justas y, sobre todo, reafirmando que la **solidaridad empresarial** es más que una responsabilidad; **es el legado que queremos dejar**. Gracias por hacerlo posible. ■

# EL AUTISMO EN PRIMERA PERSONA

Me llamo Belén, tengo 34 años y soy autista. Mi diagnóstico llegó hace tan solo cuatro años, habiendo estado diagnosticada erróneamente durante casi 15 años.

## LA IMPORTANCIA DE UN DIAGNÓSTICO PRECOZ

Quiero empezar destacando la importancia de un diagnóstico precoz. Si yo hubiese recibido un diagnóstico más temprano, probablemente, habría tenido apoyo y orientación específica, lo que me habría ayudado a evitar conflictos a la hora de socializar, afrontar mis estudios de manera más calmada y prepararme para el mercado laboral con más garantías de éxito. A mis 34 años, tan solo he trabajado unos días al año en diferentes puestos, nunca he tenido un trabajo estable. El principal problema es que no existen puestos adaptados a nuestras necesidades y la jornada laboral es demasiado amplia. Debo destacar que, las personas como yo, generalmente, consumimos mayor cantidad de energía en nuestras actividades diarias, por lo que, puede ser que trabajar cuatro horas, para nosotros, sea como trabajar una jornada completa. Esto es debido a varios factores, como la mayor percepción de estímulos sensoriales, las alteraciones en las funciones ejecutivas o el enmascaramiento social. Cuando llegamos a casa, nos solemos sentir exhaustos, lo que puede evitar que dediquemos tiempo a las actividades que nos gustan y nos "dan vida". Esto, si se une a la falta de motivación del puesto de trabajo, hace que nuestra salud mental se vea afectada fácilmente.

## EL ESPECTRO AUTISTA Y SUS MITOS

Existe un gran puñado de mitos alrededor del autismo debido, entre otras cosas, a formatos televisivos varios y la inclusión del

Síndrome de Asperger dentro del Espectro Autista. Por eso, es muy importante incidir que el autismo es un espectro, cada persona autista no es igual a otra. Ante todo, somos personas y cada individuo es diferente.

Entre los muchos mitos que nos encontramos, destaca el de que las personas autistas no hablamos, no queremos tener amigos y vivimos en nuestro mundo. Hay autistas no verbales, pero otros hablamos, y mucho. Queremos tener amigos, el problema es que, en general, no sabemos cómo hacerlo y que las relaciones sociales

mos lo que es la maldad. Todo esto, son mitos, y depende de las características individuales de cada persona que se cumplan o no.

## ¿CÓMO ME AFECTA EL AUTISMO EN MI DÍA A DÍA?

A pesar de ser una persona sociable y habladora, me encuentro con muchas dificultades en mi día a día. La gente que me conoce, probablemente, no se imagina la cantidad de problemas a los que me enfrento en mi vida y algunos, aun cuando se lo explico, tienen dificultades para entenderlo. Esto

nóstico. Además, los test de detección del autismo no estaban adaptados a la edad adulta y al sexo femenino, y sus manifestaciones varían dependiendo del grupo. Afortunadamente, la tendencia está cambiando y, en la actualidad, no es tan raro que el autismo se diagnostique a edades más tempranas en ambos sexos.

Mis mayores dificultades tienen que ver con el tema social y afectivo. Me cuesta mucho encontrar amigos con los que encajar debido a mis gustos, aspiraciones y manera de ver el mundo. Además,



son más difíciles debido a nuestras diferencias en gustos, formas de socializar y percibir el mundo. Otro de los mitos es el de que las personas autistas somos muy inteligentes y tenemos una memoria prodigiosa. También se dice que los autistas no tenemos filtros, somos muy sinceros y nunca mentimos. Además, algunos mencionan que no tenemos empatía y, por otro lado, que no sabe-

es resultado de ser una discapacidad invisible, que radica en tener un cerebro que funciona y procesa la información de manera diferente.

El problema principal es mi diagnóstico tardío de autismo, sobre el que ya he hablado anteriormente. Este fue así debido a mis características personales y a la falta de estudios que por aquel entonces había sobre este diag-

me cuesta mantener las relaciones de amistad en el tiempo y, la falta de comprensión y mis particularidades, hacen que mucha gente me abandone y no quiera volver a saber nada de mí. Cuando cojo confianza con alguien, desmascaro, es decir, me muestro tal y como soy, no finjo ser alguien que no soy. También me cuesta mucho establecer relaciones afectivas con amigos y fami-



están dispuestas a hacer partituras adaptadas o a realizar modificaciones para incluir a gente como yo.

Aparte de lo mencionado, tengo otros rasgos de autismo, como los intereses restringidos, falta de control inhibitorio, rumiación, hipersensibilidad..., que también me afectan en mi día a día.

**¿QUÉ LE PIDO A LA SOCIEDAD?**

En los últimos meses, he empezado a ver la sociedad de manera más pesimista, ya que, en mi opinión, hay demasiadas restricciones culturales, líneas rojas y códigos inquebrantables. A día de hoy, creo que este mundo no está hecho para nosotros, debido a que casi nadie está dispuesto a realizar modificaciones para ayudarnos o evitar que suframos. De nada valen las palabras, los colores o los símbolos, si no se demuestra con hechos. Por eso, ruego que se nos escuche y ayude.

En el terreno laboral, necesitamos puestos de trabajo adaptados para poder desempeñar las mismas funciones que todo el mundo y no tener que ser relegados a puestos que no nos motivan. Somos personas con muchos talentos y podemos desempeñar diferentes trabajos incluso mejor que los neurotípicos. También, necesitamos que se adapten los estudios, y poder obtener nuestras titulaciones soñadas sin tener que sufrir. Solo necesitamos oportunidades, que confíen en nosotros, sentirnos motivados y seguros. ■

liares, porque soy muy selectiva de manera inevitable. Otro de los aspectos que me afectan diariamente son la fatiga y la depresión crónica que sufro desde hace 15 años, resultado de mis problemas derivados del autismo y el diagnóstico tardío. En el terreno laboral, esto me afecta mucho, ya que, cuando me pongo a buscar trabajo, veo que no encajo en casi ningún puesto ofertado. La gran mayoría de puestos son de demasiadas horas, piden experiencia previa o titulación universitaria. Además, hay poca flexibilidad de horarios, tienes

que trabajar cara al público o cargar peso, cosa que, personalmente, no puedo debido a mi debilidad muscular. A mí lo que más me gusta es el arte y la creatividad, y hay pocos puestos de trabajo relacionados con esa área y, si los hay, te piden titulación. Para mí estudiar es una verdadera tortura y, si quieres tener una titulación, no te queda otra. Mis problemas de memorización, unido a mis rasgos hiperactivos y al déficit de atención, hacen que mi salud mental se vea afectada. Es realmente complicado tener un

cerebro que se contradice, ya que, por un lado, te sientes obligado a estudiar mucho, algo que te lleva mucho tiempo, y, por otro, no quieres estar tanto tiempo estudiando y te cuesta concentrarte, lo que desemboca en ansiedad. Si me preguntasen cuál sería mi trabajo ideal, yo diría que tocar mi instrumento. Soy músico y no vería como un trabajo dar conciertos. El problema es que, para ganar dinero tocando un instrumento, necesitas tener la carrera, y esto ya hace que no sea una opción. Algunas agrupaciones musicales en las que se gana dinero no

**PRODUCTOS ZOOSANITARIOS  
SALUD Y NUTRICIÓN ANIMAL**

*Empresa dedicada a la Salud y  
Nutrición Animal desde 1985*

Alfonso XI, 7 - Pol. Ind. La Floresta - 45600 TALAVERA DE LA REINA (Toledo)  
Tels.: 925 80 37 91 - 616 427 400 - email: romo@comercialromo.com

# JUAN CARLOS OTERO

## EMBAJADOR SOLIDARIO DE FUNDACIÓN FUTURART EN 2024 Y EMPRESARIO COMPROMETIDO

Este año, Juan Carlos Otero, gerente de Cárnicas Otero, ha desempeñado el cargo de Embajador Solidario de Fundación Futurart, un título que recibió el año pasado durante nuestra gala benéfica y del que entregará el relevo en la próxima XX Gala de Fundación Futurart a otro Empresario Solidario, para continuar con la representación y el compromiso entre empresas y asociaciones que tanto caracteriza a la Fundación.

Aunque es la primera vez que asume este rol en Fundación Futurart, su trayectoria de ayuda y compromiso social habla por sí misma. Y es que Juan Carlos Otero es uno de esos empresarios conocidos y reconocidos en toda la comarca por tender la mano a quienes lo necesitan y colaborar activamente en diferentes iniciativas solidarias, con el propósito de hacer de nuestra comarca un lugar mejor para todos.

Con más de 80 empleados, Juan Carlos Otero no solo ha construido un negocio sólido en el sector de la carne, sino que también se ha consolidado como un empresario consciente y comprometido con su equipo y la comunidad. Hemos hablado con él para conocer su experiencia como Embajador durante este año y saber qué ha significado para él colaborar con TEA Talavera, la asociación beneficiaria del Proyecto Empresarial Solidario 2024, dedicada a apoyar a personas con Trastorno del Espectro Autista y a sus familias.



***“Ayudar a los demás no solo fortalece a la comunidad, sino que también nos recuerda la suerte que tenemos de poder hacerlo”***

**¿Qué ha significado para ti ser Embajador Solidario de Futurart en 2024?**

Cuando me nombraron embajador fue toda una sorpresa y, la verdad, la experiencia no ha podido ser más bonita y gratificante. Ser embajador este año me ha

permitido conocer de primera mano el trabajo que realizan en asociaciones como TEA Talavera. Hemos hecho varias visitas con el Presidente de Fundación Futurart y, en esas reuniones con los profesionales de la asociación, he descubierto la gran implicación y

entrega de los trabajadores. Esto me ha impactado profundamente, porque ellos no solo cumplen con su horario; se nota que están comprometidos al máximo con su trabajo. Eso es algo que quiero destacar en mayúsculas, ya que me parece de suma importancia para que, sobre todo las familias de las personas con Trastorno del Espectro Autista, puedan valorar este tipo de asociaciones, sentirse apoyadas y tranquilas al saber que sus familiares están rodeados y acompañados de profesionales con una alta calidad humana.

**Hace más de una década que colaboras como Empresa Solidaria con Fundación Futurart. ¿Qué te motiva a seguir colaborando con la Fundación año tras año?**

La razón principal es que en Fundación Futurart no solo se trata de ayudar, sino también de generar espacios para conectar y disfrutar. Su gala anual, con esa cena amena y divertida, es un ejemplo de cómo se puede combinar la solidaridad con el compañerismo y el entretenimiento. Me encanta ver cómo se celebra el compromiso de todos los que participamos y cómo el evento logra unirnos en un ambiente positivo. Además, es una gran plataforma para conocer las asociaciones que trabajan para mejorar la vida de las personas más vulnerables en diferentes ámbitos, lo que nos ayuda a tener una perspectiva más realista y concreta de las necesidades de la sociedad en la que vivimos y trabajamos.

**Además de con Futurart, has tra-**

**bajado con otras organizaciones como Cruz Roja, Cáritas... ¿Qué papel juega la responsabilidad social en tu empresa?**

La responsabilidad social para mí es parte esencial de mi negocio y de mi vida. Trabajamos de manera continua con Cáritas, por ejemplo, donando carne semanalmente, y siempre que alguna organización nos pide ayuda, intentamos colaborar. He tenido experiencias muy bonitas gracias a este compromiso, como cuando una cliente me agradeció personalmente porque sabía que su hijo se beneficiaba de nuestras donaciones a una asociación. Ayudar crea una conexión especial y aporta algo muy valioso, tanto para el cliente como para la empresa.

**¿Qué les dirías a otras empresas que aún no están comprometidas con la responsabilidad social?**

Ser solidario no solo ayuda a la comunidad, sino que también genera una buena reputación para la empresa. Tener una marca solidaria hace que los clientes vuelvan y nos recomienden, lo que beneficia a todos. Además, creo firmemente en el impacto positivo que se genera en el equipo de trabajo; los empleados se sienten parte de algo más grande y eso aumenta la moral y el compromiso.

**Y hablando de tus empleados... Suponemos que gestionar un**



***“El equipo de TEA Talavera son mucho más que empleados, son personas comprometidos al máximo con su trabajo.***

***Lo que hace grande a la asociación”***

**equipo de 80 personas no es fácil. ¿Cómo logras mantener esa empatía y compromiso en el trabajo?**

La verdad es que no es fácil, y en algunos momentos resulta incluso complicado. Mi empresa es pequeña, por eso trato de ser yo mismo quien esté pendiente de los temas de recursos humanos. En los buenos y malos momentos, procuro estar presente para apoyar a mis empleados. Además, me gusta también estar cerca del

cliente para explicarles el porqué de las cosas o formar a mi plantilla para que ellos mismos puedan responder a sus inquietudes, generando así ese sentimiento de equipo.

**¿Cómo estás gestionando la situación actual del mercado?**

Este año, he tenido que involucrarme más en la carnicería y menos en eventos sociales. Es importante estar cerca del cliente, especialmente ahora que los costos han subido y cada decisión im-

porta. He visto cómo las subidas de precio afectan a bares y restaurantes que compran nuestros productos, así que decidí estar presente, explicando personalmente a los clientes los cambios y ajustándonos a sus necesidades. Esta cercanía me ha permitido entender mejor sus retos y nos ayuda a mejorar nuestro servicio.

**Eso también te da una perspectiva de cómo se encuentran los negocios y la economía local, ¿verdad?**



CUADROS ELÉCTRICOS JM, s.l.

**FABRICACIÓN DE CUADROS ELÉCTRICOS,  
ESPECIALIZADOS EN LA PROGRAMACIÓN  
DE PLC'S Y PUESTAS EN MARCHA**

**SECTORES DE APLICACIÓN:  
AGRÍCOLA, AGUA, ALIMENTICIO E INDUSTRIAL**

C/ CARPINTERÍA 37-39 ■ Tel. 925701797 - 45638 PEPINO (TOLEDO)

Exactamente. Aquí en Talavera veo muchos bares y restaurantes llenos los fines de semana, y noto un turismo creciente. También hay pequeñas industrias y empresas tecnológicas que están generando empleos estables, algo muy positivo para la región. En general, creo que Talavera está creciendo, y eso es una buena señal.

**Ahora que termina el año, ¿cómo evalúas el 2024 para tu empresa?**

Ha sido un año lleno de retos, pero estamos terminando con buenas perspectivas. Para nosotros, diciembre representa cerca del 40% de las ventas anuales, así que estamos concentrados en dar nuestro máximo. Además, este mes es especial porque comenzamos a implementar una nueva estrategia que venimos trabajando desde hace un tiempo.

**¿Podrías compartirnos algún adelanto de tus planes para el próximo año?**

Claro, y además es una primicia. Después de más de 30 años, las carnicerías Otero se renovarán y pasarán a llamarse "La Carni". Seguiremos operando en el sector de la carne, pero con una especialización: Otero se enfocará únicamente en el servicio de hostelería al por mayor, mientras que "La Carni" será la nueva imagen de nuestras carnicerías, con un concepto más fresco y moderno. Este cambio incluye un nuevo color corporativo, el azul, que representará a "La Carni" en el mercado minorista. Es un paso importante y un cambio estratégico, pero creo que es el momento adecuado para adaptarnos y crecer.

**¿Qué mensaje te gustaría compartir con el próximo embajador solidario de Futurart?**

A todos nos llega el momento de pedir ayuda. Hay personas que se ven en situaciones muy difíciles sin esperarlo, y en esos momen-



tos, contar con el apoyo de otros es invaluable. Para el próximo embajador, le diría que recuerde siempre que es mejor estar en la posición de ayudar que en la de necesitar ayuda, aunque a veces puede sonar duro. Ayudar a los demás no solo fortalece a la comunidad, sino que también nos recuerda la suerte que tenemos de poder hacerlo.

**Lo cierto es que ayudar parece estar en el corazón de tu negocio y de tus valores personales.**

Al menos eso intento. Soy consciente de que soy un afortunado por tener un medio de vida y una familia sana. Por eso, siempre que puedo, intento a través de mi empresa aportar mi granito de arena a las causas más nobles. Trabajamos para seguir adelante, construyendo nuestra historia y una comunidad cada día más solidaria y fuerte. Además, creo firmemente que ser empresario hoy implica más que manejar un negocio; es un compromiso con los empleados, los clientes y la comunidad. ¿Por qué no ayudar cuando podemos hacerlo? ■

*“Ayudar crea una conexión especial y aporta algo muy valioso, tanto para el cliente como para la empresa”*







Textos: **Tomás Arriero**

## **CÓMO INTEGRAR A INFLUENCERS Y MICROINFLUENCERS EN LA ESTRATEGIA PUBLICITARIA**

Los grandes prescriptores de productos de la tele y de la radio, ahora se ven acompañados de otra figura que nos acompaña en nuestro teléfono móvil, en nuestras redes sociales, y que es capaz de recomendarnos productos y servicios.

En el marketing actual, los influencers y microinfluencers tienen la capacidad de conectar de forma efectiva con audiencias específicas. Las empresas y los comercios locales pueden sacar provecho de estas colaboraciones para atraer clientes y fortalecer su visibilidad. Pero, como cualquier técnica, la utilización de influencers requiere una estrategia clara y bien planteada. A continuación, te muestro siete claves para hacer una campaña efectiva con influencers.

### **1. Definir claramente los objetivos de la campaña**

Antes de comenzar, es esencial preguntarse: **¿qué quiero conseguir con esta campaña?** Las respuestas pueden variar: generar visibilidad para que más personas conozcan tu tienda, aumentar el tráfico en redes sociales, promover un producto o servicio específico, o incluso, impulsar las ventas en un momento clave. Tener objetivos claros y específicos te permitirá medir el éxito de la campaña.

### **2. Entender las diferencias entre influencers y microinfluencers**

Dentro del mundo de los influencers existen categorías según el tamaño de su audiencia: están los macro y mega-influencers (con miles o millones de seguidores), y los microinfluencers (entre 1,000 y 10,000 seguidores, en promedio). Aunque los macroinfluencers tienen un gran alcance, los microinfluencers cuentan con una **audiencia más especializada** y una **conexión más cercana y auténtica**,

lo que suele traducirse en un mayor nivel de confianza. Los microinfluencers pueden ser ideales para negocios pequeños.

### **3. Elegir el tipo de influencer adecuado**

Al seleccionar el influencer, no te fi-

**autenticidad.** Las audiencias perciben rápidamente cuándo un influencer realmente apoya un producto y cuándo lo está promoviendo solo por una cuestión económica. Permitir que el influencer mantenga su tono y estilo hace que el mensaje sea más real y atractivo.



jes únicamente en el número de seguidores. Muchas veces los microinfluencers logran un impacto mayor en términos de interacción y afinidad con su público. Para un pequeño comercio, es clave elegir a alguien que comparta los valores y el estilo de la marca. Por ejemplo, si tienes una tienda de productos ecológicos, busca a un influencer que hable sobre sostenibilidad y estilo de vida saludable.

### **4. Segmentación por nicho**

Uno de los mayores beneficios de trabajar con microinfluencers es la capacidad de **segmentar por nicho**, lo que te permite alcanzar a las personas que tienen más probabilidades de interesarse en lo que ofreces.

### **5. Autenticidad en la comunicación**

La clave del éxito en una colaboración con influencers, especialmente con microinfluencers, es la

La autenticidad es especialmente importante para los pequeños comercios, que suelen ganar la lealtad de sus clientes a través de la cercanía y el trato humano.

### **6. Coste-efectividad de los microinfluencers**

Uno de los mayores beneficios de trabajar con microinfluencers es que son más accesibles para los pequeños comercios en términos de presupuesto. Los grandes influencers suelen requerir inversiones altas, mientras que los microinfluencers están dispuestos a colaborar con un presupuesto más reducido, o incluso en intercambios de productos y servicios. Al trabajar con varios microinfluencers en lugar de un solo macroinfluencer, puedes ampliar el alcance de la campaña.

### **7. Contenido personalizado**

Para que la colaboración sea exitosa, permite que el influencer tenga

libertad para crear contenido en su propio estilo y tono. Forzar un guion puede hacer que la promoción suene artificial y poco creíble. El contenido debe reflejar la voz del influencer, ya que es lo que sus seguidores esperan y lo que genera confianza. Si tu comercio, por

ejemplo, vende productos de cuidado personal, permitir al influencer explicar sus experiencias personales con los productos suele generar una conexión emocional y auténtica con su audiencia, aumentando el interés y la probabilidad de compra.

Por otro lado, debes cuidar algunos aspectos que pueden ser negativos tu campaña de influencers:

**Falta de autenticidad:** Si la promoción parece poco genuina, los seguidores podrían desconfiar, dañando la imagen de tu marca.

**Resultados impredecibles:** Dificultad para medir el impacto real de una campaña con influencers.

**Riesgo de controversias:** Si el influencer se ve envuelto en alguna polémica, puede afectar negativamente a la imagen de tu marca.

**Dependencia de plataformas:** Las redes sociales cambian sus algoritmos, lo que puede limitar el alcance de las publicaciones de tus influencers. ■



## Asociación Talaverana de Esclerosis Múltiple (ATAEM)

### ¿Cómo recordáis el momento en el que se os nombró Proyecto Empresarial Solidario?

Fue un momento muy emotivo y una gran sorpresa, ya que no lo esperábamos, especialmente porque tres años antes también habíamos sido seleccionados como proyecto solidario.

### Además de lo económico, ¿qué otras cosas aportó a la asociación ser Proyecto Empresarial Solidario (visibilidad, nuevos socios, mayor reconocimiento...)

Nos ha brindado nuevas oportunidades de colaboración, especialmente con quien fue nuestro embajador, quien continúa apoyando activamente a nuestra entidad.

### ¿Cuál fue el proyecto que apoyamos en su momento?

Fundación Futurart apoyó el "Proyecto de Atención Integral Socio-sanitaria a personas con esclerosis múltiple o patología similar en Talavera de la Reina".

### ¿Por qué es importante presentar proyectos a instituciones como la Fundación?

Para la Asociación Talaverana de Esclerosis Múltiple (ATAEM), es importante presentar proyectos a instituciones como la Funda-



ción Futurart porque nos brinda la oportunidad de obtener los recursos necesarios para seguir ofreciendo servicios esenciales a las personas afectadas por esclerosis múltiple. A través de estas colaboraciones, podemos financiar programas de rehabilitación, apoyo psicosocial y sensibilización, los cuales son fundamentales para mejorar la calidad de vida de nuestros usuarios. Además, estas alianzas nos permiten ampliar nuestra red de contactos, fortalecer nuestra presencia en la comunidad y generar un mayor impacto social.

### ¿Cuál es vuestra principal misión

### en la actualidad para aquellos que no la conozcan?

La misión de la Asociación Talaverana de Esclerosis Múltiple (ATAEM) es mejorar la calidad de vida de las personas afectadas por esclerosis múltiple y otras enfermedades neurodegenerativas, así como la de sus familias. A través de servicios integrales de rehabilitación, apoyo psicosocial, orientación y asesoramiento, buscamos promover la autonomía, inclusión social y bienestar de nuestros usuarios.

### ¿Qué planes de futuro os planteáis para el 2025?

Para 2025, ATAEM tiene como ob-

jetivo ampliar el servicio de transporte adaptado, con el fin de ofrecer una mayor cobertura a los pacientes que participan en el programa de Promoción y Atención a la Autonomía Personal. Además, se pretende extender las áreas geográficas en las que se brinda atención dentro de nuestro programa de Atención Integral, asegurando que más personas puedan beneficiarse de nuestros servicios. Estos esfuerzos buscan mejorar la accesibilidad y garantizar que los usuarios reciban el apoyo necesario para mantener su autonomía y bienestar. ■

muebles  
carrasco®

NUEVA TIENDA ONLINE



50 años  
vistiendo tu hogar

PUENTE DEL ARZOBISPO  
T. 925 436 055

[www.mueblecarrasco.es](http://www.mueblecarrasco.es)

## AFATA

### Asociación de Familiares de Personas con Alzheimer y Otras Demencias de Talavera de la Reina



**¿Cómo recordáis el momento en el que se os nombró Proyecto Empresarial Solidario?**

Fue un enorme placer ser elegidos como Proyecto Empresarial Solidario, es un agradable reconocimiento a un servicio prestado desde AFATA con una dedicación encomiable.

**Además de lo económico, ¿qué otras cosas aportó a la asociación ser Proyecto Empresarial Solidario (visibilidad, nuevos socios, mayor reconocimiento...)**

Nos permitió dar mayor visibilidad a AFATA, difundir nuestra labor tanto con las personas con demencia como con sus familiares, cuidadores y cuidadoras.

**¿Cuál fue el proyecto que apoyamos en su momento?**

Estimulación cognitiva para personas con Alzheimer y otras demencias.

**¿Por qué es importante presentar proyectos a instituciones como la Fundación?**

Porque son muchas las necesidades que se deben cubrir y no hay recursos suficientes, de modo que nos vemos en la necesidad de diversificar las fuentes de ingresos, presentando los proyectos a convocatorias sociales.

**¿Cuál es vuestra principal misión**

**en la actualidad para aquellos que no la conozcan?**

AFATA es una asociación **sin ánimo de lucro, declarada de utilidad pública**, que ofrece una atención integral a través de terapias no farmacológicas a personas con enfermedad de Alzheimer u otras demencias de Talavera de la Reina y su comarca, así como apoyo a sus cuidadores para me-

jorar su calidad de vida.

**¿Qué planes de futuro os planteáis para el 2025?**

Nuestro principal objetivo es mantener todos los servicios que prestamos desde la entidad; para 2025 nos gustaría poder adquirir un vehículo de 9 plazas adaptado, ya que la entidad dispone de una furgoneta que ya necesita ser relevada. ■





**Piscieborra**

Con la Garantía de

**polarstock**

f i g

**Especialistas en la Reforma de tu Baño**

**Especialistas en Calefacción**

C/ Luis Braille, 11 - Pol. Ind. La Floresta  
45600 Talavera de la Reina (Toledo)

925 894 061 / 638 13 09 20



## COCEMFE Talavera

### ¿Cómo recordáis el momento en el que se os nombró Proyecto Empresarial Solidario?

Pues fue como un milagro, era 2017 el inicio de nuestro sueño, tener un Centro de Atención a la Discapacidad, tener espacio para poder ofrecer tratamientos a todas las personas con discapacidad de Talavera de la Reina y comarca.

**Además de lo económico, ¿qué otras cosas aportó a la asociación ser Proyecto Empresarial Solidario (visibilidad, nuevos socios, mayor reconocimiento...).**

Evidentemente, se nos empezó a conocer en nuestra ciudad, tuvimos mayor visibilidad, lo que significa que más personas con necesidades de tratamientos nos conocieron y pudieron beneficiarse de nuestra labor. También empezamos a ser conocidos por el tejido empresarial de la ciudad, quienes colaboran con la entidad siempre que se lo solicitamos.

### ¿Cuál fue el proyecto que apoyamos en su momento?

2017. Construcción del Centro de Atención a la Discapacidad, sito en calle Bruselas, 10

### ¿Por qué es importante presentar proyectos a instituciones como la Fundación?

Buff ... sólo si eres Asociación sin ánimo de lucro lo entiendes... La administración pública aporta, en nuestro caso, para proyectos de rehabilitación, sólo un 25%, las subvenciones no suben, los salarios y costes lo han hecho el 20% estos 10 últimos años... si no existieran las Fundaciones Solida-



rias... Entidades como COCEMFE Talavera no podrían atender a 100 personas diarias con dificultades que requieren, fisioterapia, terapia ocupacional, logopedia, apoyo psicológico, formación, búsqueda de empleo, ....

### ¿Cuál es vuestra principal misión en la actualidad para aquellos que no la conozcan?

La mejora de las condiciones de vida de las personas con discapacidad física y orgánica de Talavera de la Reina y comarca se

incluye específicamente en la MISIÓN de la entidad, así como conseguir su plena inclusión y participación activa en todos los ámbitos de la sociedad. El abordaje de nuestra misión lo realizamos con la prestación de diversos servicios:

- Atención Psicosocial
- Integración Laboral
- Estimulación y Rehabilitación Física
- Atención Diurna

### ¿Qué planes de futuro os planteáis para el 2025?

Ja, ja, ja, ja ... siempre tenemos uno fijo... subsistir!!!

A ver este próximo año es complejo, económicamente, ya hemos tenido que recortar jornadas laborales, porque las subvenciones se mantienen, a pesar de la nueva subida salarial de nuestro convenio. Además tendremos que subir también el copago de las personas usuarias.

Por ese motivo nuestro Proyecto solicitado es para que uno de los tratamientos más avanzados que tenemos, pueda llegar de manera gratuita a aquellas personas que más lo necesitan, que el dolor, el insomnio o la afasia les merma su calidad de vida. ■



Global de Electricidad  
e Instalaciones, S.L.

[www.globalei.es](http://www.globalei.es)

**Vanguardia  
y tecnología  
para ofrecer  
el mejor servicio**



**Te ayudamos  
a mejorar**



**Global de Electricidad  
e Instalaciones**

C/ Ciudad de Faenza, 2  
45600-Talavera de la Reina - Toledo

Tel y Fax: 925 80 50 29  
Móvil: 606 255 098

Email: [info@globalei.es](mailto:info@globalei.es)

[www.globalei.es](http://www.globalei.es)



## CRUZ ROJA Talavera

### ¿Cómo recordáis el momento en el que se os nombró Proyecto Empresarial Solidario?

Fue una grata sorpresa puesto que se presentaban otros proyectos que eran muy interesantes.

### Además de lo económico, ¿qué otras cosas aportó a la asociación ser Proyecto Empresarial Solidario (visibilidad, nuevos socios, mayor reconocimiento...)?

Supuso una buena oportunidad de dar a conocer la labor de Cruz Roja en materia de empleo y visibilizar la trayectoria de trabajo con personas desempleadas que llevábamos desde el año 2000 en Talavera.

### ¿Cuál fue el proyecto que apoyamos en su momento?

ITINERARIOS HORIZONTALES CON JÓVENES EN LA EMPRESA. 2014

### ¿Por qué es importante presen-

### tar proyectos a instituciones como la Fundación?

Sin duda, porque refuerza el compromiso solidario de la sociedad con la población menos favorecida e impulsa el logro de objetivos para los que es fundamental la financiación.

### ¿Cuál es vuestra principal misión en la actualidad para aquellos que no la conozcan?

Estar cada vez más cerca de las personas vulnerables en los ámbitos nacional e internacional a través de acciones integradas, realizadas esencialmente por voluntariado y con una amplia participación social.

### ¿Qué planes de futuro os planteáis para el 2025?

Seguir dando respuesta a las situaciones de vulnerabilidad adaptando nuestras actuaciones a los cambios y demandas sociales. ■



**ASPRODETA**  
Asociación Pro-Derechos de Personas con Discapacidad Intelectual de Talavera de la Reina

## ASPRODETA



### ¿Cómo recordáis el momento en el que se os nombró Proyecto Empresarial Solidario?

Como algo gratificante que suponía por una parte, reconocimiento a la labor realizada por la Asociación y por otra, apoyo a los proyectos de actuación.

### Además de lo económico, ¿qué otras cosas aportó a la asociación ser Proyecto Empresarial Solidario (visibilidad, nuevos socios, mayor reconocimiento...)?

Nos aportó una mayor visibilidad y como consecuencia contactos que, en algunos casos, se materializaron con nuevos contratos para la realización de trabajos.

### ¿Cuál fue el proyecto que apoyamos en su momento?

Apoyo Sección de Jardinería Centro Especial de Empleo.

### ¿Por qué es importante presentar proyectos a instituciones como la Fundación?

Por la importancia que tiene la colaboración del sector en dar visibilidad al trabajo que se realiza en cada una de las entidades, así como conocer los proyectos realizados en la ciudad.

### ¿Cuál es vuestra principal misión en la actualidad para aquellos que no la conozcan?

Apoyamos a personas con discapacidad intelectual, para promover una mayor calidad de vida, integración laboral y con todo ello hacer que se sientan y sean miembros activos de la sociedad en la que viven. Ayudamos a crear "proyectos de vida".

### ¿Qué planes de futuro os planteáis para el 2025?

Mantener y poner en marcha un proceso de mejora en cada uno de los servicios. Con la visión de poder ampliar la inserción socio-laboral con la puesta en marcha de nuevos enclaves laborales, si así fuese posible. ■



## DOWN TALAVERA

### ¿Cómo recordáis el momento en el que se os nombró Proyecto Empresarial Solidario?

El momento en el que nos nombraron como proyecto empresarial fue muy especial, como cada año acudíamos con una gran ilusión a la gala anual y compartíamos el momento de felicidad con los compañeros de otras entidades sociales que salían nombrados cada año, hasta que llegó nuestra ocasión, no podíamos creer que hubiéramos sido elegidos después de estar compartiendo durante años atrás esa misma alegría junto a otras entidades amigas. Fue un momento muy emocionante y feliz, y, en especial, estábamos muy ilusionados por el año que nos esperaba junto al trabajo en conjunto con la Fundación Futurart.

**Además de lo económico, ¿qué otras cosas aportaron a la asociación ser Proyecto Empresarial Solidario (visibilidad, nuevos socios, mayor reconocimiento).**

Para nosotros como asociación reciente y joven fue un gran impulso para dar a conocer la labor y el trabajo que desempeñamos, a través de la ventana de información que nos ofrecía la fundación pudimos mostrar los diferentes programas y servicios que ofre-



cíamos, así como, dar información a la población en general sobre nuestro colectivo.

### ¿Cuál fue el proyecto que apoyamos en su momento?

Nuestro proyecto seleccionado fue el proyecto para las familias y la inclusión de las personas Síndrome de Down y otras discapacidades intelectuales, el cual tenía como objetivo dotar a las familias

de personas con Síndrome de Down y otras discapacidades intelectuales, del valor que se merecen llevando a cabo una intervención educativa, social y psicológica de forma inclusiva.

### ¿Por qué es importante presentar proyectos a instituciones como la Fundación?

Prestar proyectos a este tipo de instituciones es muy importante

por varios factores, en especial por las sinergias y el lazo de unión y colaborativo que se crea durante todo el año entre ambas partes y que se mantiene a lo largo del tiempo. También es muy importante presentarse a este tipo de convocatorias para que se conozca ya no solo lo que realizamos las entidades sociales que nos presentamos, sino la labor que desarrolla la propia fundación con este tipo de iniciativas y su carácter solidario.

### ¿Cuál es vuestra principal misión en la actualidad para aquellos que no la conozcan?

Nuestra misión es promover la inclusión de las personas con Síndrome de Down y otras discapacidades intelectuales, en todos los ámbitos de su vida.

### ¿Qué planes de futuro os planteáis para el 2025?

Nuestros planes de futuro para el año 2025 son continuar desarrollando proyectos que apuesten por las capacidades de las personas con Síndrome de Down y otras discapacidades intelectuales, dentro de espacios completamente inclusivos, en diferentes ámbitos de la vida, desde la educación, pasando por la inclusión laboral hasta la etapa más adulta. ■



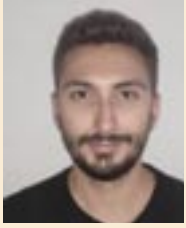
**A TU LADO, CERCA DE TI**  
con 6 puntos de venta

**Carnicería LA PAZ**  
Desde 1969

- P/ Poeta Jiménez de Castro, 2
- C/ Alberche, 17
- C/ Luis Jiménez, 1
- C/ Santa Cristeta, 9
- Avda. de Portugal, 65 (Merkocash)
- C/ Aguadores, 12 (Merkocash)

[www.carnicerialapaz.com](http://www.carnicerialapaz.com) **COMPRA ONLINE**





Textos: **Alberto Bermejo** (Consultor de Marketing Digital)

# EL ARTE DEL STORYTELLING EN LOS NEGOCIOS LOCALES

*Cómo la narrativa puede crear conexiones emocionales con los clientes y diferenciar a su empresa en el mercado*

En un mundo saturado de opciones, los negocios locales enfrentan el desafío constante de destacar y captar la atención de los consumidores. Más allá de ofrecer productos o servicios de calidad, es fundamental establecer una conexión emocional con los clientes. Una herramienta poderosa para lograrlo es el **storytelling**, el arte de contar historias que transmiten la esencia y los valores de una empresa.

## La fuerza de una buena historia

Las historias han sido, desde tiempos ancestrales, el medio por excelencia para transmitir conocimientos, tradiciones y emociones. En el ámbito empresarial, una narrativa bien construida puede:

**Humanizar la marca:** Permite mostrar el lado humano detrás de la empresa, generando empatía y cercanía con el público.

**Transmitir valores y propósito:** Comunica la misión y los principios que guían al negocio, fortaleciendo su identidad.

**Diferenciarse de la competencia:** Una historia única y auténtica puede ser el elemento distintivo que haga que los clientes elijan su negocio sobre otros.

## Elementos clave del storytelling empresarial

**Autenticidad:** La historia debe ser genuina y reflejar la realidad del negocio. Los clientes valoran la honestidad y la transparencia.

**Emoción:** Incorporar elementos que despierten sentimientos en el público, ya sea alegría, inspiración, nostalgia o solidaridad.

**Simplicidad:** Una narrativa clara y directa facilita la comprensión y conexión con la audiencia.

**Relevancia:** La historia debe resonar con los intereses y valores de los clientes, creando un vínculo significativo.



## Construyendo la historia de su negocio

**Origen y motivación:** Reflexione sobre cómo y por qué nació su empresa. ¿Qué necesidad buscaba satisfacer? ¿Qué inspiró su creación?

**Desafíos y logros:** Compartir obstáculos superados y metas alcanzadas humaniza la marca y muestra su capacidad de resiliencia.

**Valores fundamentales:** Destaque los principios que guían sus operaciones diarias, como el compromiso con la calidad, el servicio al cliente o la responsabilidad social.

**Impacto en la comunidad:** Resalte cómo su negocio contribuye positivamente al entorno local, ya sea generando empleo, apoyando causas sociales o promoviendo la cultura.

## Consejos prácticos para aplicar el storytelling en su negocio

### Conozca a su audiencia

**Identifique a su público objetivo:** Comprender quiénes son sus clientes le permitirá adaptar su historia para que sea más relevante y atractiva para ellos.

**Escuche a sus clientes:** Sus experiencias y testimonios pueden enriquecer su narrativa y fortale-

cer la relación con su audiencia.

### Utilice múltiples canales de comunicación

**En el establecimiento:** Incorpore elementos visuales como murales, fotografías o mensajes en la decoración que cuenten su historia.

**Materiales impresos:** Incluya su narrativa en folletos, tarjetas de presentación o empaques de productos.

**Medios locales:** Aproveche periódicos, revistas y estaciones de radio para compartir su historia con la comunidad.

### Incorpore storytelling en el servicio al cliente

**Forme a su equipo:** Asegúrese de que sus empleados conozcan y compartan la historia y los valores de la empresa, para transmitirlos en cada interacción.

**Personalice la experiencia:** Cree momentos memorables que refuercen su narrativa y demuestren su compromiso con los clientes.

### Actualice y evolucione su historia

**Comparta novedades:** Mantenga a su audiencia informada sobre hitos, nuevos proyectos o iniciativas que refuercen su misión.

**Celebre logros y agradezca:** Reconozca el apoyo de sus clientes

y la comunidad en el crecimiento de su negocio.

## Beneficios del storytelling para su negocio

**Fidelización de clientes:** Al establecer una conexión emocional, los clientes se sienten más inclinados a regresar y recomendar su negocio.

**Posicionamiento de marca:** Una historia sólida fortalece la identidad de la empresa y la distingue en el mercado.

**Atracción de nuevos clientes:** Las narrativas atractivas generan interés y curiosidad en personas que aún no conocen su negocio.

## Errores comunes a evitar

**Historias inauténticas:** Inventar o exagerar aspectos de su historia puede erosionar la confianza de los clientes.

**Falta de coherencia:** Si la narrativa no coincide con las acciones y prácticas reales del negocio, puede generar desconexión.

**Exceso de información:** Sobrecargar al público con detalles innecesarios puede diluir el mensaje central.

El *storytelling* es una herramienta invaluable para los negocios locales que desean trascender más allá de la transacción comercial y establecer relaciones duraderas con sus clientes. Al compartir la esencia y los valores de su empresa, no solo informa, sino que también inspira y crea una comunidad en torno a su marca.

En un entorno empresarial competitivo, la autenticidad y la conexión humana son factores decisivos. **Anímese a descubrir y compartir la historia de su negocio**, y permita que los valores y pasiones que lo impulsan sean el puente hacia el corazón de sus clientes. ■



# DIGITAL FACTORÍA Y SERSEO

## CUANDO EL DEMOCRATIZAR EL MARKETING DIGITAL ES POSIBLE

El marketing digital ha dejado de ser un recurso exclusivo para grandes empresas y multinacionales. Las PYMES también han descubierto las ventajas de esta herramienta para aumentar su visibilidad, captar nuevos clientes y consolidar su presencia en internet. A pesar de este avance, muchas PYMES tienen dificultades para encontrar estrategias personalizadas que se ajusten a sus recursos y necesidades específicas.

Y aquí es donde entran en juego los profesionales del marketing digital dedicados exclusivamente a ofrecer sus servicios a las pequeñas y medianas empresas: profesionales como los que forman SERSEO, la Primera Comunidad de Agencias de Marketing Digital en España y más en concreto Digital Factoría. La agencia de marketing digital de Talavera que se unió a la red de SERSEO hace ya algunos años para seguir creciendo y ofrecer los mejores servicios a sus clientes, apoyándose en un gran equipo de consultores de marketing digital con el que compartir experiencias, casos de éxitos y objetivos cumplidos.

Alberto Bermejo y José Luis Bodas están al frente de esta agencia de marketing digital que tiene como meta ayudar a las pequeñas y medianas empresas a mejorar sus estrategias, potenciar su ne-



*Uno de los pilares clave de Digital Factoría es el SEO local.*

gocio y conseguir más ventas y más clientes. ¿Quieres saber más sobre esta "fábrica" de pequeñas y medianas empresas que han alcanzado sus propósitos de venta gracias al marketing digital?

### **PACKS DE SERVICIOS DE MARKETING PERSONALIZADOS PARA LAS PYMES DE TALAVERA**

El enfoque de Digital Factoría se centra en diseñar y ofrecer soluciones de marketing digital asequibles y efectivas para las PYMES, que no cuentan con el mismo presupuesto que las gran-

des corporaciones. Esto se logra a través de packs de servicios personalizados, cada uno diseñado para cumplir diferentes objetivos. Desde estrategias de SEO y SEM, hasta la gestión de redes sociales, publicidad digital y el diseño de páginas web, cada pack está orientado a cubrir las necesidades específicas de empresas de diversos tamaños y sectores. Digital Factoría, gracias a su profundo conocimiento del mercado local de Talavera, comprende mejor que nadie los retos y oportunidades de esta región. Sus packs

de servicios permiten a las empresas seleccionar los servicios que realmente necesitan, optimizando así el retorno de inversión y asegurando que el presupuesto sea utilizado de la forma más eficiente posible.

### **AUMENTANDO LA VISIBILIDAD (Y LAS VENTAS) DE LOS NEGOCIOS DE TALAVERA**

Uno de los pilares clave de Digital Factoría es el SEO (Search Engine Optimization) local. Este servicio permite que las empresas de Talavera se posicionen en los prime-



ros resultados de búsqueda cuando los usuarios locales buscan productos o servicios relacionados. Gracias al SEO local, las empresas de la región pueden atraer a un público cercano, ideal para generar un flujo constante de clientes potenciales.

Los expertos de Digital Factoría no solo optimizan las páginas web de sus clientes con palabras clave locales, sino que también gestiona herramientas como Google My Business. Esto asegura que las empresas aparezcan en los mapas de Google y en las búsquedas de proximidad, ayudando a los negocios locales a destacar frente a su competencia.

### ESTRATEGIAS DE ADS PARA PYMES

La publicidad digital es otra de las áreas donde Digital Factoría destaca. Al formar parte de SERSEO, la agencia tiene acceso a técnicas avanzadas de segmentación y estrategias de campañas en redes sociales y en Google Ads. Estas herramientas permiten alcanzar al público adecuado, maximizando el impacto de cada anuncio y asegurando que el mensaje llegue a potenciales clientes interesados en los productos o servicios de la empresa.

El marketing de contenidos es otra de las acciones que trabajan desde Digital Factoría para generar la estrategia de marketing di-

## *La agencia pone al alcance las PYMES estrategias de marketing digital que sí pueden permitirse.*



gital perfecta para las empresas que se ponen en sus manos.

Desde la creación de contenido relevante y útil para los usuarios, hasta los artículos de blog pasando por contenidos más dinámicos y visuales. El objetivo es no solo atraer visitantes al sitio web de la empresa, sino también posicionarla como una autoridad en su sector. Algo que sin duda puede ayudar a las PYMES de Talavera a ganar notoriedad y posicionarse de forma más sencilla en la mente de su público objetivo al que además puede

hacer partícipe de algunas de estas publicaciones.

### RESULTADOS COMO MEJOR GARANTÍA

Muchas empresas de Talavera ya han logrado aumentar su visibilidad, captar nuevos clientes y mejorar su rendimiento gracias a las estrategias diseñadas por Digital Factoría. Algunos de estos éxitos incluyen mejoras en el posicionamiento SEO, aumentos significativos en el tráfico web, y crecimiento en el engagement de redes sociales.

Para muchas de estas empresas, Digital Factoría ha sido un aliado fundamental, permitiéndoles competir en igualdad de condiciones con empresas de mayor tamaño y acceder a un público mucho más amplio.

### EL PODER DE LA COMUNIDAD

Como comentábamos unas líneas más arriba, Digital Factoría se encuentra dentro de la Red de Agencias de SERSEO. Una gran comunidad de consultores de marketing digital creada para que profesionales apasionados del

La carne, nuestra insignia.  
El cliente, nuestra prioridad

**OTERO**

carnicasotero.es

marketing digital puedan poner en común experiencias y conocimientos al mismo tiempo que comparten valiosas herramientas para la gestión de las estrategias de sus clientes, potenciando de esta manera las posibilidades de éxito al contar no solo con la experiencia de los consultores que forman Digital Factoría, sino también con todo el equipo de expertos en marketing digital de la comunidad de SERSEO Marketing Digital.

### PACK DE MARKETING DIGITAL AL ALCANCE DE TODOS

Digital Factoría, como parte de la red de SERSEO, está redefiniendo el marketing digital para las PYMES en Talavera, ofreciendo servicios personalizados, accesibles y respaldados por una red de conocimiento compartido. Por eso, ofrece a sus clientes diferentes packs compuestos por distintos servicios de marketing digital con el fin de que cada tipo de empresa, ya sea debido a su tamaño,

## *Digital Factoría forma parte de la Primera Comunidad de Agencias de Marketing Digital en España.*

campo de actuación o sector, pueda aplicar el que mejor se adapte a sus necesidades y a sus objetivos.

Packs adaptados no solo a las características de la empresa, sino también a su presupuesto. Y es que uno de los objetivos, ya más que conseguidos, tanto de SERSEO Marketing Digital como de Digital Factoría es poner al alcance de las PYMES servicios de marketing digital a precios que puedan permitirse. ¿Quién no querría potenciar su empresa de esta manera? ■

Más información en [www.serseo.es](http://www.serseo.es) y [www.digitalfactoria.com](http://www.digitalfactoria.com)



**FERSOMATIC**  
vending solutions

**PicaPica**  
tiendas automáticas

Tiendas automáticas 24h. para emprendedores que busquen un negocio de mínima inversión. Sin necesidad de personal, compatible con otra actividad.

**OPENBLUE**  
LAVANDERÍA Y TIENDA AUTOSERVICIO

Un nuevo concepto de negocio. OpenBlue es la única marca que instala corners de lavandería autoservicio junto con tiendas automáticas 24 horas en un mismo espacio compartido.

**lahabanacafe.com**  
El vending de calidad sin coste

La habanacafe ofrece servicios de vending para empresas. Instalamos cafeterías sin coste.

[www.fersomatic.com](http://www.fersomatic.com)

## LAS EMPRESAS CON MÁS DE 50 EMPLEADOS DEBERÁN IMPLANTAR UN PLAN LGTBI ANTES DE ABRIL DE 2025

Las empresas con más de 50 empleados tendrán que contar con un plan para la igualdad laboral y contra el acoso y la violencia de las personas del colectivo LGTBI antes del 10 de abril de 2025, según recoge el Real Decreto 1026/2024, de 8 de octubre, por el que se desarrolla el conjunto planificado de las medidas para la igualdad y no discriminación de las personas LGTBI en las empresas.

Dicho Real Decreto recoge que las empresas con convenio empresarial y representación de los trabajadores deberán crear una comisión negociadora para aprobar dicho plan de igualdad antes del 10 de enero de 2025, y alcanzar un acuerdo y aprobación en los tres meses siguientes, antes siempre de la fecha fijada del 10 de abril de 2025. Si no se llegase a acuerdo, continúa el Real Decreto, la empresa

ción de la discriminación de las personas LGTBI, con referencia expresa no sólo a la orientación e identidad sexual sino también a la expresión de género o características sexuales.

Los planes LGTBI deben contener cláusulas de igualdad de trato y no discriminación, medidas para que las empresas contribuyan a su contratación, garantía para el desarrollo de la carrera profesional y promoción, además de formación para los empleados de la empresa sobre sensibilización con el colectivo y el uso de un lenguaje correcto y respetuoso. Asimismo, deberán garantizar los permisos y beneficios sociales, reconocer los distintos tipos de familias y tener un régimen de infracciones y sanciones por comportamientos que atenten contra la libertad sexual, orientación o forma de expresarse.

ne convenio ni representación legal de las personas trabajadoras? En este caso, el Real Decreto dicta que se creará una comisión negociadora constituida, de un lado, por la representación de la empresa y, de otro lado, por una representación de las personas trabajadoras integrada por los sindicatos más representativos y los sindicatos representativos en el sector al que pertenezca la empresa. La comisión negociadora contará con un máximo de seis miembros por cada una de las partes y la representación sindical se conformará en proporción a la representatividad de cada organización en el sector.

### PROTOCOLO DE ACTUACIÓN

El Real Decreto recoge, además de la creación e implantación de este plan de igualdad laboral LGTBI, la obligatoriedad de contar con un protocolo de prevención y actuación contra el acoso y la violencia.

El protocolo de actuación frente al acoso y la violencia contra las personas LGTBI se aplicará a las personas que trabajan en la empresa, independientemente del vínculo jurídico que las una a ésta, siempre que desarrollen su actividad dentro del ámbito organizativo de la empresa. También se aplicará a quienes solicitan un puesto de trabajo, al personal de puesta a disposición, proveedores, clientes y visitas, entre otros.

¿Tienes una empresa de más de 50 empleados y te surgen dudas a la hora de implementar este Real Decreto? ¿Necesitas asesoramiento legal para adaptar tu convenio laboral? En Aequitas Legis Abogados, como especialistas en Derecho Laboral, te asesoramos y guiamos de manera personalizada. En nuestro despacho te damos la tranquilidad de confiar. ¡Consúltanos! ■



está en la obligación de poner en marcha el plan de igualdad laboral de manera unilateral.

Así, el Real Decreto recoge que los convenios colectivos o acuerdos de empresa recogerán en su articulado cláusulas de igualdad de trato y no discriminación que contribuyan a crear un contexto favorable a la diversidad y a avanzar en la erradica-

El objetivo, indica la norma, es que las medidas establecidas en convenios o de manera unilateral por la empresa contribuyan a erradicar estereotipos en el acceso al empleo de las personas LGTBI, en especial a través de la formación adecuada de las personas que participan en los procesos de selección.

¿Y qué pasa si mi empresa no tie-

**Luzsola C.F.F.**

**ACTIVIDADES QUE DESARROLLA**

1. Limpieza y mantenimiento en comunidades de propietarios.
2. Limpieza de oficinas y viviendas.
3. Servicios de conserjería y porteros.
4. Limpieza de garajes y patios.
5. Limpieza de fin de obras.
6. Personal doméstico.
7. Limpieza de grandes superficies y centros comerciales.

**Servicios Profesionales al mejor precio**  
Presupuesto 24 horas

**C/ Benita Hormigos, 25  
 45600 Talavera de la Reina  
 Tls. 925 80 32 11  
 607 228 590  
 www.luzsola.es**

# UNA DÉCADA DE SOLIDARIDAD

*Las empresas que cumplen 10 años como Empresas Solidarias de Fundación Futurart siempre tienen un espacio reservado en el último número del año y en nuestra Gala. En este XX aniversario de la Fundación no podría ser de otra manera. Por eso, además de nuestros veinte años de solidaridad, celebramos esta década juntos y brindamos por seguir unidos cuando cumplamos 30. ¡Gracias por 10 años de solidaridad!*



## IPETA TALAVERA: IMPULSANDO EL TALENTO Y EL DESARROLLO LABORAL

Desde su fundación, el Instituto para la Promoción Económica de Talavera de la Reina (IPETA) se ha convertido en un referente en la capacitación y desarrollo de oportunidades laborales para los ciudadanos de Talavera. IPETA tiene una misión clara: fortalecer el tejido social y económico de Talavera a través de programas de formación, inserción laboral y fomento del emprendimiento, con un enfoque en la inclusión y la adaptabilidad a las necesidades del mercado actual. Gracias a esta labor, IPETA se destaca como una entidad que no solo abre puertas al empleo, sino que también potencia la formación continua para que los trabajadores puedan enfrentar nuevos desafíos profesionales.

### CAPACITACIÓN PARA EL FUTURO LABORAL

A través de su variada oferta formativa, IPETA apuesta por la capacitación como herramienta fundamental para el crecimiento personal y profesional de los talaveranos. Desde cursos especializados en sectores como la tecnología, la administración, la sanidad y el comercio hasta programas de orientación laboral, IPETA permite a quienes confían



en ellos, adaptarse a un mercado de trabajo en constante evolución. Además, colabora con empresas y empleadores locales para que las formaciones estén alineadas con las demandas actuales y futuras del mercado, asegurando así que los estudiantes tengan mayores oportunidades de inserción laboral.

También promueve el emprendimiento como una opción viable de desarrollo, ofreciendo asesoramiento para nuevos proyectos y acompañamiento en las etapas iniciales de negocios locales. Este enfoque permite a los emprendedores de Talavera contar con el respaldo de expertos que los guían en áreas clave como el acceso a financiación, la gestión administrativa... Sin duda elemen-

tos esenciales para la creación de una nueva empresa.

### UN COMPROMISO CON LA SOSTENIBILIDAD

Conscientes de que el desarrollo económico debe ser también socialmente responsable, IPETA apuesta por prácticas que favorezcan la sostenibilidad. Entre sus programas, incluye cursos y orientaciones enfocadas en la eficiencia energética, la gestión de residuos y el uso responsable de los recursos, promoviendo el desarrollo de una economía verde en Talavera. De esta forma, el Instituto no solo capacita a los ciudadanos en habilidades profesionales, sino que también fomenta una conciencia ambiental y social en cada uno de sus pro-

gramas. Este enfoque permite que quienes pasan por IPETA puedan contribuir al desarrollo de un Talavera más sostenible, llevando los conocimientos adquiridos a sus trabajos y proyectos futuros.

### 10 AÑOS DE COMPROMISO SOLIDARIO

IPETA es, este 2024, una de las Empresas Solidarias que celebra una década colaborando con Fundación Futurart. Y es que los valores de IPETA y los de la Fundación están muy alineados; ya que ambas instituciones tienen como objetivo hacer un poco más sencilla la vida de quienes forman parte de Talavera y su comarca. IPETA desde su posición de búsqueda de empleo y formación a aquellos profesionales que buscan emprender una nueva etapa en su vida laboral, y que con su trabajo pueden aportar valor a las empresas talaveranas y por tanto a la economía global de Talavera. Y Fundación Futurart desde su apoyo, gracias al respaldo de todas las Empresas Solidarias, a cada uno de los Proyectos Empresariales Solidarios con los que se vuelca cada año. Sin duda una sinergia perfecta de la que sentirnos orgullosos. ¡Gracias por estos 10 años de colaboración! ■



## JUAN CARLOS CALLEJO PATARRO, LA ENERGÍA EFICIENTE



Ahorrar en energía sin perder el confort es una de las cosas que los consumidores siempre persiguen a la hora de gestionar las facturas. Por eso, Juan Carlos Callejo Patarro desde su empresa delegada de Fenie Energía; trabaja a diario para ofrecer las soluciones de energía más eficientes a sus clientes al mejor precio y con la garantía que solo una empresa de su experiencia puede ofrecer.

Además este 2024, Juan Carlos Callejo Patarro, cumple 10 años como Empresa Solidaria de Fundación Futurart. La mejor ocasión para hacer un repaso por todo lo que puede ofrecer a sus clientes mientras celebramos este décimo aniversario de su compromiso con los Proyectos Empresariales Solidarios de la Fundación.

### LA ENERGÍA DE TODOS

La empresa realiza instalaciones

eléctricas a particulares y empresas, pero sobre todo se dedica a proporcionar una alternativa energética rentable, con el consecuente ahorro en la factura, a personas que desean hacer utilizar la energía de manera respetuosa.

Hogares, empresas, comunidades de vecinos... El perfil de los clientes de Juan Carlos Callejo Patarro es tan amplio como las necesidades de los mismos. Por eso, su equipo de profesionales se ha especializado en estudiar la situación de cada uno de ellos haciendo posible que puedan mejorar sus condiciones e instalaciones eléctricas.

Instalaciones eléctricas de hogares y mantenimiento para oficinas, locales comerciales, viviendas, urbanizaciones, comercialización de la vivienda inteligente "domótica", cuadros generales de baja y media tensión, automatismo, telecomuni-

caciones y redes de distribución para voz y datos, reparación de piscinas (electricidad de las mismas, depuradoras y cuadros de mando), baterías de condensadores... Desde sus inicios, la empresa se ha esforzado por conocer a sus clientes y ha ido adaptando sus servicios a lo largo de su trayectoria con el objetivo de acompañar a todos ellos ofreciéndoles siempre las soluciones cuándo y cómo las necesiten.

### UN FUTURO LLENO DE LUZ

Si hay algo que defienden desde Juan Carlos Callejo Patarro (y que sin duda ayuda a reducir el gasto en la factura de la luz de hogares, empresas y otro tipo de instalaciones) es saber utilizar solo la energía que necesitamos. Desde la empresa nos hablan de la importancia de concienciarnos de que los recursos naturales son limitados y que con pequeños buenos hábitos podemos lograr que

todos los disfrutemos asegurando además un futuro más confortable y sostenible para los que están por venir.

Por eso, animan a sus clientes a reducir las emisiones y a confiar en instalaciones en las que se utilicen energías 100% verdes.

Y es que dejar un mundo mejor a próximas generaciones es algo que persiguen con su trabajo mediante sus instalaciones eficientes y que ponen al alcance de la mano de sus clientes asesorándoles y ofreciéndoles el tipo de instalación que necesitan en cada momento.

Quizás por este propósito es por el que Juan Carlos Callejo Patarro continúa colaborando con Fundación Futurart después de diez años como Empresa Solidaria. Porque solo juntos y cada uno desde nuestra posición y posibilidades podemos hacer del mundo un lugar mucho mejor. ¡Sigamos dando pequeños pasos juntos! ■

## SHOWLAND: IMPULSANDO LOS EVENTOS CORPORATIVOS

Existen miles de formas de dar un conocer una empresa, marca o valor empresarial. Pero desde Showland, apuestan por los eventos corporativos. Afirman que es uno de los elementos clave del área corporativa.

Alex Talavera y Lionel Valero están al frente del grupo SHOWLAND, una empresa que va mucho más allá de la producción y organización de eventos, con el objetivo de transmitir e impulsar los valores de las empresas de la comarca, poniendo a su disposición todos sus medios y experiencia en el sector.

Hemos hablado con ellos para conocer qué pueden hacer por las empresas de Talavera y darles la bienvenida como nuevos asociados de Fundación Futurart. Sin duda, la ocasión perfecta para descubrir cómo hacer brillar el tejido empresarial de Talavera.

**Contadnos un poco sobre Showland: ¿cuál es su trayectoria y qué servicios ofrece?**

Showland nació hace 11 años, en nuestra ciudad, Talavera. Inicialmente como una pequeña empresa de sonido e iluminación para eventos. Comenzamos ofreciendo servicios básicos para complementar eventos y espectáculos (discotecas móviles, pequeñas producciones técnicas de sonido e iluminación, etc) hasta convertirnos en lo que ahora somos: una agencia de organización y producción integral de eventos, desde el área técnica (producción de sonido e iluminación, escenarios, carpas, aseos, logística...) hasta el management de artistas y espectáculos. A todos estos servicios les complementa nuestro departamento de comunicación, que diseñan y desarrollan todos los servicios adicionales e imprescindibles en un evento: imagen corporativa, comunicación en redes, vídeo, creación de contenido corporativo,



***“Un evento corporativo no solo celebra logros, sino que también refuerza el vínculo entre la empresa y sus empleados y clientes”***



merchandising y todas artes gráficas necesarias. Todo esto, nos permite organizar y coordinar cada aspecto de un evento y de principio a fin.

**Trabajáis entonces con diferentes instituciones y organizaciones, pero... ¿Cuál diríais que es vuestra especialidad?**

Tenemos dos áreas diferentes de negocio: la línea corporativa y la línea de fiestas patronales. En esta última el volumen de trabajo es mucho más alto, contamos con cientos de municipios sólo en nuestra comarca y además, son muchos servicios los que demandan durante la programación de sus festejos desde los Ayuntamientos, tales como: contratación de orquestas y artistas, necesidades técnicas y logísticas... en definitiva, necesitan un servicio integral, y eso es precisamente lo que hacemos.

**Hablemos un poco más de los eventos corporativos: ¿qué papel influye este tipo de actos dentro de una empresa?**

Creemos que cada empresa debe proyectar su marca de forma coherente y visualmente atractiva. Esto comienza desde el *branding* (elaboración de la identidad corporativa e imagen de marca) y esa esencia es la que no se debe perder nunca. Vemos a diario empresas cuya rotulación o cartelera dista mucho de su identidad corporativa y no trasmite esos valores de marca tan importantes. Esta identidad forma un papel fundamental para nosotros, ya que creamos un evento completamente adaptado a la imagen de marca. Creamos una experiencia única, inmersiva, que haga sentir a cada asistente que forma parte de la marca, ya sea en calidad de cliente o de equipo humano.

**¿Por qué creéis que la identidad de marca y los eventos corporativos no tienen tanta demanda en Talavera?**

Nuestra percepción es que aún no existe la cultura de eventos corporativos, que poco a poco se va creando. Pero muchas empresas locales aún no perciben el valor añadido de invertir en ese tipo de servicios y en una imagen de marca constante que se adapte al mercado. Nos encantaría mostrar a muchos de estos empresarios cómo la proyección de una imagen profesional puede atraer nuevos clientes y fortalecer su posición en el mercado.

Además, afortunadamente, en Talavera cada vez hay empresas más grandes y potentes que han venido para quedarse, y crear este tipo de eventos corporativos puede ayudar a desarrollar ese sentimiento de equipo y pertenencia que es tan importante tanto para el equipo de la empresa, como para los clientes.

En el caso de las empresas “de toda la vida” de Talavera, apostar por una identidad corporativa y la celebración de algún evento empresarial más cuidado y profesional de lo que suelen hacer hasta ahora les ayudaría a reafirmar su posición y a enviar un mensaje de prosperidad y seguridad hacia sus clientes y potenciales. No podemos olvidar lo cambiante que es el mercado y la importancia de no dar nada por sentado, por muchos años que se lleve operando en cualquier sector.

**¿Cómo animamos a estas empresas entonces a adentrarse en este mundo? ¿Qué tipo de eventos o actividades serían las ideales para las empresas locales?**

Hay infinidad de opciones, y lo bueno es que cada una de ellas se puede personalizar en función del tipo de empresa. En eventos corporativos, hemos trabajado en presentaciones de productos, inauguraciones, actos conmemorativos, aniversarios de empresa, cenas de Navidad, actos de networking... creando un ambiente único que transmite los valores y la cultura de cada organización. Idealmente, nos gustaría que más empresas de Talavera vieran el potencial de este tipo de eventos.



Creemos que un aniversario de empresa, una convención o una gala anual no solo celebra logros, sino que también refuerza el vínculo entre la empresa y sus empleados y clientes. Es un mensaje de solidez y compromiso.

**Hablemos ahora de otra de las líneas de negocio que trabajáis: la Orquesta Taxxara. ¿Cómo complementa esto vuestra oferta de servicios?**

En 2022, apostamos por un nuevo espectáculo que distribuir y adquirimos la Orquesta Taxxara, que ya acumulaba 14 años de trayectoria empresarial. Con un enfoque desenfadado, Taxxara tiene un formato de concierto que combina la energía de un show en directo, con una producción audiovisual y escénica atractiva, sin dejar de lado la esencia de la verbena. Trabajamos a diario para crear nuevos shows que conquisten a los asistentes de nuestras actuaciones.

**A nivel operativo, ¿dónde trabajáis principalmente?**

Trabajamos en un radio de 200 a 300 kilómetros desde Talavera para eventos de producción integral. Sin embargo, con la Orquesta Taxxara trabajamos en toda España. Nuestra meta es siempre

*“Creemos que cada empresa debe proyectar su marca de forma coherente y visualmente atractiva”*

adaptarnos al alcance que nuestros clientes requieran; por eso, hemos ampliado nuestra capacidad para cubrir eventos en distintas ubicaciones. Pero nos gusta el trato con el cliente y poder reunirnos con él para diseñar el evento a su medida, por eso trabajamos principalmente en el radio que nos permite desplazarnos rápidamente hasta donde nos necesiten.

**Ahora estamos a pocas semanas de terminar el año, ¿qué balance hacéis de este 2024?**

Podemos decir, con orgullo, que ha sido un año de crecimiento continuo. Hemos logrado mantener y abrir nuevos clientes, además de contar con un equipo sólido de profesionales que hace que el día a día sea más sencillo y que podamos dar cobertura a todos nuestros clientes, sobre todo en los meses de verano, que son los más activos.

**¿Y qué objetivos os planteáis para el año que viene?**

De cara a los ayuntamientos e instituciones públicas, ya estamos teniendo una fuerte demanda, así que, por esa parte, seguir como hemos venido haciendo sería una gran meta cumplida. En cuanto a las empresas privadas, nos gustaría abrir nuevas oportunidades en el área corporativa, tanto en Talavera como en otros puntos de la región. Nuestro propósito es aportar nuestro granito de arena a las empresas locales y hacer que Talavera sea reconocida por su tejido empresarial.

**Os estrenáis como Empresa Solidaria en Fundación Futurart. ¿Qué os ha llevado a asociaros en este momento?**

Conocíamos la Fundación desde hace tiempo, pero últimamente hemos podido conocer más de cerca su labor y hemos querido sumarnos a esta labor solidaria. Además, es una gran manera de unir a las empresas de Talavera y seguir creciendo de forma conjunta. ■

# RENACER EN LOS ANDES

## Miguel Ángel Tobías



Miguel Ángel Tobías es un hombre al que siempre le han apasionado el riesgo y la aventura. Ha participado en rallies por África, recorrido desiertos en moto y navegado por ríos peligrosos. Se ha adentrado en la espeleología, ha competido en carreras de motos de agua, buceado en cuevas, descendido barrancos y practicado la caída libre. También tiene el curso de acrobacia aérea de vuelo sin motor y es piloto de aviones. Por su faceta también como productor y director de documentales sociales, recorre el mundo en zonas de conflicto, de catástrofes, de pobreza. Ha visto la muerte de cerca varias veces. En su libro «Renacer en los Andes» nos ofrece un relato desgarrador; sincero y directo, y a la vez lleno de esperanza y de luz, sobre sus propias experiencias cercanas a la muerte y el sentido de la vida. En África estuvo a punto de morir ahogado y envenenado, pero puede explicar «racionalmente» por qué se salvó. Sin embargo, no tiene ninguna duda del milagro que se produjo al salir vivo de una montaña a la que fue a escalar con dos amigos, en la cordillera de Los Andes, donde después de abandonar el campo base de noche, se perdió. Sin agua, sin comida, a muchos grados bajo cero y sabiendo que no iban a ir a buscarle, la muerte era ya cuestión de horas... Hasta que pidió ayuda y «alguien» se la dio. Ésta es su historia. ■

**Durán SAFETY**

¡Visítanos!

**LA BOUTIQUE DE LA ROPA LABORAL**

Somos especialistas en EPIS:

- + Calzado de seguridad
- + Protección respiratoria, ocular y de manos
- + Trabajos en altura, etc...

**TRABAJA SEGURO, PROTEGIDO Y CON ESTILO**

www.ferreteriaduran.es

**Talavera** 925 814 365

**Illescas** 925 501 796

**Navalморal** 927 535 538



# ¡TODA UNA VIDA JUNTOS!



*Hace dos décadas que Fundación Futurart vio la luz y lo hizo acompañada de empresas solidarias que poco a poco iban enamorándose del proyecto, impulsadas por la fuerza de la solidaridad y la unión de los empresarios de Talavera. Algunas de esas empresas siguen hoy formando parte del presente de la Fundación y ya siempre serán parte de nuestra historia. En esta edición tan especial de nuestra revista no podíamos dejar pasar la oportunidad de agradecer a las Empresas Más Veteranas su apoyo, solidaridad y fidelidad durante estos veinte años. ¡Gracias por estos 20 años!*



## AEQUITAS ABOGADOS

### ¿Qué te motivó a formar parte de Fundación Futurart?

Me motivó que el proyecto solidario que cada año realizaba José Luis tuviera un respaldo social entre todos los empresarios de la comarca que acudíamos al evento. Por eso le motivé a constituir la Fundación, y formé parte como patrono de la misma durante sus primeros cuatro años. Su proyecto solidario, y poder colaborar con personas en la comarca de Talavera de la Reina que necesitan de una ayuda a la que yo puedo coadyuvar con otros empresarios de la comarca es lo que motiva mi unión a esta causa.

### ¿Cómo ha evolucionado tu empresa en estos años en los que llevas ejerciendo tu Responsabilidad Social Corporativa junto a Fundación Futurart? (tanto a nivel empresarial como si has colaborado con alguna otra causa solidaria desde entonces.

Cada año colaboramos en eventos vecinales, y de asociaciones benéficas además de la Fundación Futurart. Además, en nuestro despacho todos los años tramitamos algunos casos de especial transcendencia social o personal pro-bono, es decir sin



cobrar nada a cambio de los servicios prestados.

### ¿Qué hace renovar cada año tu Compromiso Social a través de los Proyectos Empresariales Solidarios de Fundación Futurart?

Son muchas las causas, la ilusión de los participantes cuando su organización recibe el premio solidario, la amplia y variada participación del tejido empresarial talaverano, haciendo de la gala un lugar de encuentro, la motivación de todos los miembros y trabajadores de la fundación en la preparación de la gala, y sobre todo que el dinero recaudado se traduce

directamente en paliar una necesidad material, o de personal que tienen las asociaciones y Ongs. Es decir que puedes comprobar de primera mano cómo el dinero ha sido destinado a lo que efectivamente se decidió.

### ¿Recuerdas algún momento especial (ya sea personalmente o como empresa) relacionado con los Proyectos Solidarios llevados a cabo por la Fundación?

Pues en el 2017 cuando fui nombrado embajador solidario, y tuve la oportunidad de visitar y ver el proyecto solidario de ese año de ACOMETA que es la Asociación de

Patología de Columna y Médula del centro de día para la promoción de la Autonomía Personal y Rehabilitación física de personas con discapacidad en Talavera de la Reina y comarca.

Poder vivir in situ la dedicación vocacional que personalmente desarrollan todos los miembros de Acometa ofreciendo un necesario servicio de rehabilitación especializada en columna vertebral a todas las personas que padecen este tipo de patologías, promoviendo un estilo de vida saludable que consigue la mejora de su autonomía personal y de sus capacidades físicas, fue una experiencia motivadora e impactante.

### ¿Un deseo para el próximo año?

Que el mundo sea un lugar mejor para todos, y que la felicidad se extienda a todas las personas, y sobre todo buena salud para todos.

### ¿Alguna cosa más que quieras puntualizar?

Que seguiré siendo miembro de la Fundación Futurart y que les animo a que sigan trabajando para aportar nuestro granito de arena y conseguir hacer de este mundo un lugar mejor. ■



## AGRÍCOLA EL PRADO

### ¿Qué te motivó a formar parte de Fundación Futurart?

Nos pareció una gran iniciativa en Talavera de la Reina y por eso decidimos formar parte de este proyecto.

### ¿Cómo ha evolucionado tu empresa en estos años en los que llevas ejerciendo tu Responsabilidad Social Corporativa junto a Fundación Futurart? (tanto a nivel empresarial como si has colaborado con alguna otra causa solidaria desde entonces).

Pues no hemos parado de hacer colaboraciones, voluntariado y ayuda en varios ámbitos.

- Cáritas Interparroquial
- Albergue de Acogida
- Guerra de Ucrania
- DANA de Valencia

Y donde podamos estar y colaborar en nuestra capacidad y posibilidades, allí estaremos.

### ¿Qué hace renovar cada año tu Compromiso Social a través de los Proyectos Empresariales Solidarios de Fundación Futurart?

El seguir haciendo el bien por buenas causas

No hay nada más bonito en la Vida que ayudar a los demás.

### ¿Recuerdas algún momento especial (ya sea personalmente o como empresa) relacionado con los Proyectos Solidarios llevados a cabo por la Fundación?

Creo que la variedad en los distintos proyectos llevados acabo siempre ha sido un momento muy especial.

### ¿Un deseo para el próximo año?

Salud. ■



**we  
make  
events**

**showland**  
677 133 221  
info@showland.es  
www.showland.es



## CASTY: LA SOLIDARIDAD MÁS DULCE



Casty es, sin duda, una de las marcas tasteras más reconocidas a nivel nacional. Esta empresa familiar ha ido evolucionando con el tiempo, adaptándose a las nuevas tendencias tanto del mercado como de los consumidores, y no ha parado de crecer. Un camino empresarial exitoso en el que también ha habido tiempo para la solidaridad.

Hemos hablado con Pablo Fernández, director financiero de Casty, para hacer un pequeño recorrido por la historia de la empresa y, cómo no, poner en valor su relación con Fundación Futurart.

Desde sus inicios hasta ahora, la empresa ha vivido una evolución significativa, no solo en su capacidad de producción, sino también en su ámbito de distribución. Pablo recuerda el momento en que decidieron cambiar su ubicación dentro de la ciudad por una mucho más grande en el Polígono Industrial Talavera la Nueva II. Aunque esta mudanza era necesaria, también supuso una gran apuesta a nivel logístico y financiero. Una apuesta que, gracias al buen hacer del equipo de Casty, lograron ganar, duplicando su capacidad de producción y pudiendo así dar servicio a muchos más clientes.

La pandemia supuso un nuevo reto para la empresa. Al comenzar la crisis del COVID-19, decidieron parar la producción; sin embargo, cuando llegó el verano, las ventas fueron sorprendentes, por lo que tuvieron que acelerar el ritmo de producción. Sin duda, un ejemplo más de la versatilidad de esta empresa cargada de experiencia.

### SOLIDARIOS DESDE LOS INICIOS

Pablo Fernández afirma que, al conocer la existencia de Fundación Futurart y su misión, pensó que era una gran idea. Por eso, no dudaron ni un segundo en convertirse en una empresa solidaria. Un título que llevan con orgullo y en el que se reafirman cada año, durante las Galas Benéficas de Fundación Futurart, al ver la alegría de la entidad que recibe la aportación solidaria y la ilusión de aquellos que han sido elegidos como Proyecto Empresarial Solidario para el año siguiente.

### UN FUTURO BRILLANTE

Mirar hacia atrás y hacer balance siempre nos ayuda a recordar momentos y aprender de lo que hicimos o dejamos de hacer, también a nivel profesional. Al recordar sus inicios, Pablo sonríe al imaginarse, con apenas 20 años, al frente de la empresa junto a su hermano. Esto le lleva a animar a otros empresarios a ser el espejo en el que puedan mirarse los jóvenes para seguir emprendiendo y creando proyectos únicos.

De cara al próximo año, Casty está trabajando en una nueva línea de producción para seguir creciendo y llegando a todos aquellos lugares en los que disfrutar de un helado siempre sea una buena idea. En Fundación Futurart, seguiremos acompañándoles en sus planes de futuro, como ellos han hecho desde Casty durante nuestros veinte años de solidaridad compartida. ■



**DATACONTROL**  
*Asesores de Empresas*

*La tranquilidad  
de tu empresa  
en buenas manos*



C/ Arco de San Pedro, 11  
Teléfono: 925 82 24 40  
Fax: 925 72 00 22  
45600 Talavera de la Reina  
Toledo



## **DATACONTROL COMPROMISO CON FUTURART Y ACOMPAÑAMIENTO A LAS EMPRESAS**

Desde sus inicios en 1981, Datacontrol ha estado comprometida con la eficiencia y el desarrollo del sector empresarial en Talavera. Sin duda, Datacontrol se ha convertido en un gran apoyo para las empresas de nuestra zona, y no solo para las empresas, sino también para los Proyectos Empresariales Solidarios a los que Fundación Futurart ayuda cada año desde hace 20, justo el tiempo que esta empresa cumple como asociada de la Fundación. ¡Gracias por seguir apoyándonos!

### **¿Por qué os asociasteis como Empresa Solidaria?**

Desde que conocimos la visión y la misión de Fundación Futurart tuvimos claro que queríamos ser parte de ella. Y es que nos pareció muy interesante, por aquel entonces, ni ahora, existían fundaciones solidarias empresariales en nuestra zona y menos enfocadas en el modo en el que lo está Futurart. Además, la idea de unir al sector empresarial de la zona en un proyecto con este propósito nos pareció muy necesaria.

### **¿Cómo ha evolucionado la empresa en estos años?**

Pertenece a un sector que nos obliga a estar en constante cambio y evolución y, obviamente, todo ha cambiado mucho en estos últimos veinte años. Hemos adaptado nuestros servicios y nuestra estructura para poder atender mejor las necesidades del mercado. Desde la incorporación de tecnologías, cambios en la dirección, y la especialización en ciertos servicios, siempre hemos buscado evolucionar para seguir siendo útiles en el contexto de Talavera y de las empresas que atendemos.

Hay que tener en cuenta que para poder ofrecer a nuestros clientes la seguridad y tranquilidad que buscan cuando se ponen en



nuestras manos; debemos mantenernos al día de todas las normativas y legislaciones que afectan a las empresas para garantizar que todo vaya bien. Así que podríamos decir que evolucionamos cada día y seguimos formándonos en todo momento al mismo tiempo que cambian en entorno empresarial y las obligaciones del mismo.

### **¿Qué hace que cada año sigáis renovando como empresa asociada a Fundación Futurart?**

Además de poder ayudar a cada Proyecto Empresarial Solidario, el hecho de que la Fundación de voz a los empresarios de la zona. Y es que el tejido empresarial de Talavera siempre ha sido luchador. Aquí nadie nos ha regalado nada; todo ha sido fruto de constancia y trabajo duro. Precisamente por eso, en esta zona valoramos más el trabajo con un propósito solidario, algo que la Fundación ha sabido alentar y potenciar. Ha logrado unirnos a todos para colaborar y dar visibilidad a aquellas entidades que, de otra manera, quizás pasarían desapercibidas. Fundación Futurart ha sido clave para motivar a las empresas a colabo-

rar y participar en este tipo de proyectos.

### **¿Recordáis algún momento especial con Futurart?**

Cada año es especial porque elegimos una entidad para ser la beneficiaria. Estos momentos siempre son emotivos, especialmente cuando se trata de ayudar a niños con necesidades especiales, personas vulnerables... Ver cómo la Fundación se vuelca en causas tan importantes, y cómo estas personas lo agradecen, siempre es muy emocionante.

### **¿Qué planes tenéis para el próximo año?**

Aunque llevemos más de veinte años trabajando, el deseo cada nuevo año es seguir haciendo Datacontrol cada vez más sólida. Y es que los cambios de los que hablábamos antes y la constante variación en las normativas sobre cómo tienen que actuar las empresas nos hace estar siempre alerta. Estamos muy pendientes de la inteligencia artificial y de cómo puede esta potente herramienta ayudar (o afectar) a ciertos sectores. De cara al nuevo año estamos estudiando la forma de cómo introducir a las empre-

sas con las que trabajamos en el sistema de factura electrónica que se prevé que entrará en el vigor muy pronto. En definitiva, tenemos un año lleno de retos por delante que esperamos ir alcanzando junto a nuestros clientes. Además, esperamos que 2025 traiga buenas oportunidades para Talavera. Hay una especie de renacimiento, con sectores como el primario y las nuevas empresas tecnológicas que están ayudando mucho. Se está empezando a ver a las segundas y terceras generaciones tomando el relevo en muchas empresas locales, lo que nos da una visión optimista. Ver cómo los jóvenes deciden quedarse en Talavera y trabajar aquí es un indicador de que estamos yendo en la dirección correcta.

En cuanto a la Fundación; es importante ser consciente de que como empresas solidarias, somos una pequeña parte de esto, pero la Fundación es la que verdaderamente impulsa todos estos proyectos y les da visibilidad. Es un trabajo en equipo, y nosotros estamos muy contentos de ser parte de este proyecto. ■



## DURÁN FERRETERÍA



### ¿Qué te motivó a formar parte de Fundación Futurart?

Creemos que es una muy buena fórmula de ayudar a los que tenemos cerca y más lo necesitan.

### ¿Cómo ha evolucionado tu empresa en estos años en los que llevas ejerciendo tu Responsabilidad Social Corporativa junto a Fundación Futurart? (tanto a nivel empresarial como si has colaborado con alguna otra causa solidaria desde entonces).

En este tiempo la evolución de

Durán Ferretería ha sido positiva, como empresa hemos crecido y decrecido pero nos hemos mantenido siempre intentando favorecer a las asociaciones que están apoyando a los más débiles. En la empresa somos conscientes de lo mucho que nos ha dado Talavera y por ello ponemos en marcha acciones para tratar de devolverles lo que nos dan. Por supuesto que colaboramos con más asociaciones, colectivos e iniciativas.

### ¿Qué hace renovar cada año tu

### Compromiso Social a través de los Proyectos Empresariales Solidarios de Fundación Futurart?

Pensamos que es una buena forma de devolver a la sociedad que más lo necesita parte de lo que nos da.

### ¿Recuerdas algún momento especial (ya sea personalmente o como empresa) relacionado con los Proyectos Solidarios llevados a cabo por la Fundación?

Cuando vemos que están apoyando a las asociaciones que están trabajando por los demás nos

sentimos muy orgullosos de pertenecer a un proyecto como el de la Fundación Futurart.

### ¿Un deseo para el próximo año?

Que todo el mundo tenga salud y disponga de un trabajo que les dé para vivir de manera digna.

### ¿Alguna cosa más que quieras puntualizar?

Que Futurart siga apoyando como lo está haciendo a la sociedad que más lo necesita.

Desde Durán Ferretería esperamos poder participar de este proyecto muchos años más. ■

# forplan

¿Eres empresario, emprendedor o buscas una nueva oportunidad laboral?

Forplan: Capacitación que inspira, transforma y te conecta con la realidad.

### ¿Por qué elegimos?

- Nuestro compromiso es ayudar a las empresas y personas a crecer
- Capacitación personalizada y adaptada a tus necesidades
- Formación inclusiva y solidaria accesible para todos
- Expertos desarrollo empresarial y personal
- Más de 23 años transformando vidas y negocios



#### Empresas:

Optimiza tu equipo y multiplica resultados con nuestra formación bonificada.

**Emprendedores:**  
Transforma tu visión en una realidad.

**Desempleados:**  
Descubre el camino hacia tu próximo gran éxito.

Impulsa tu futuro profesional con Forplan



925 80 70 31  
forplan.es  
f @ in



## FERSOMATIC

### ¿Qué te motivó a formar parte de Fundación Futurart?

Lo que nos motivó a formar parte de la Fundación Futurart fue la oportunidad de contribuir al desarrollo social y económico de nuestra comunidad. En Fersomatic, creemos firmemente en la importancia de la responsabilidad social corporativa y en la capacidad de las empresas para generar un impacto positivo más allá de sus operaciones comerciales.

Al formar parte de la Fundación Futurart, podemos acceder a una red de conocimientos y recursos que nos ayudan a innovar y mejorar continuamente nuestros servicios. Esta colaboración es una gran oportunidad para aprender, crecer y contribuir de manera significativa a un futuro más próspero y equitativo para todos.

### ¿Cómo ha evolucionado tu empresa en estos años en los que llevas ejerciendo tu Responsabilidad Social Corporativa junto a Fundación Futurart? (tanto a nivel empresarial como si has colaborado con alguna otra causa solidaria desde entonces).

**Reputación Mejorada:** Nuestra colaboración con la Fundación Futurart ha mejorado notablemente nuestra imagen y reputación en la comunidad y entre nuestros clientes. El compromiso



con causas sociales ha generado una percepción positiva y de confianza en nuestra marca.

**Innovación y Mejora Continua:** A través de iniciativas de RSC, he-

mos adoptado prácticas más sostenibles e innovadoras, lo cual no solo nos ha hecho más eficientes, sino que también ha reducido nuestro impacto ambiental.

**Crecimiento Sostenido:** La implementación de prácticas de RSC ha contribuido al crecimiento sostenido de la empresa, atrayendo a clientes y empleados que valoran nuestra ética y compromiso social.

### ¿Qué hace renovar cada año tu Compromiso Social a través de los Proyectos Empresariales Solidarios de Fundación Futurart?

**Impacto Positivo:** Ver los efectos tangibles de nuestros esfuerzos en la comunidad y en el medio ambiente es increíblemente gratificante

**Crecimiento y Aprendizaje:** Cada año, a través de nuestra colaboración con la Fundación Futurart, aprendemos nuevas formas de integrar la responsabilidad social en nuestras operaciones diarias.

**Fortalecimiento de la Comunidad:** Renovar nuestro compromiso nos conecta de manera más profunda con nuestros empleados, clientes y la comunidad en general. Nos ayuda a construir relaciones basadas en confianza y apoyo mutuo, lo cual es esencial para el éxito a largo plazo. En definitiva, nuestro compromiso con los Proyectos Empresariales Solidarios de Fundación Futurart es una parte fundamental de nuestra identidad como empresa. Nos impulsa a ser mejores y a contribuir activamente a un futuro más próspero para todos. ■



**ESPECIALISTAS EN  
HIGIENE INDUSTRIAL**

**C/Luis Braille, 4  
Polígono La Floresta  
45600 Talavera de la Reina**

**925 81 90 31 | 639 452 482**

**www.talaverahigiene.com**

**talaverahigiene**

Lavandería. Complementos de higiene.

Cocina. Artículos de un solo uso.

Superficies y suelos. Ambientación.

Baños. Industria agroalimentaria.

Celulosa.



# Carnicería LA PAZ

## CARNICERÍA LA PAZ

**¿Qué te motivó a formar parte de Fundación Futurart?**

Decidimos formar parte de Fundación Futurart porque creemos firmemente en devolver a la comunidad local un poco de lo que nos ha dado. Para nosotros, la solidaridad es un valor fundamental, y formar parte de la Fundación es una forma de contribuir a causas que mejoren nuestra sociedad.

**¿Cómo ha evolucionado tu empresa en estos años en los que llevas ejerciendo tu Responsabilidad Social Corporativa junto a Fundación Futurart?**

Desde que estamos con Fundación Futurart, hemos sentido que la conexión entre los comercios locales se ha fortalecido muchísimo. Hay como una red de apoyo mutuo. Además, también participamos en otras iniciativas locales colaboramos en proyectos que benefician a la comunidad.

**¿Qué hace renovar cada año tu Compromiso Social a través de los Proyectos Empresariales Solidarios de Fundación Futurart?**

Cada año renovamos nuestro compromiso porque vemos el impacto positivo que estos proyectos tienen. Saber que nuestro esfuerzo ayuda y promueven el

bienestar local nos motiva a continuar y querer formar parte.

**¿Recuerdas algún momento especial (ya sea personalmente o como empresa) relacionado con los Proyectos Solidarios llevados a cabo por la Fundación?**

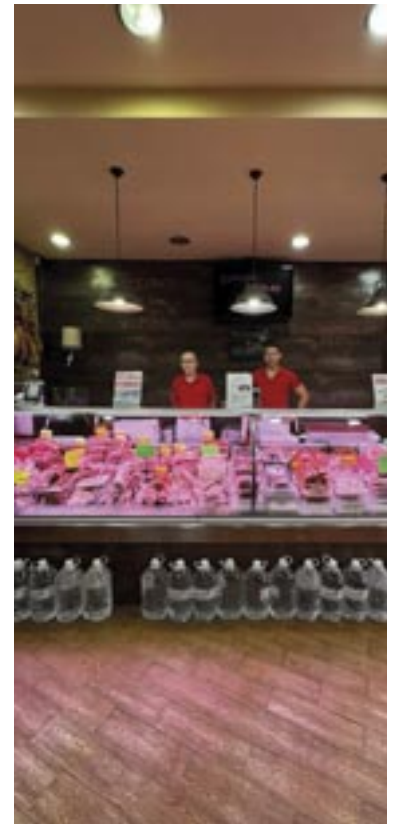
El año en que celebramos nuestros 50 años, Fundación Futurart nos dedicó una entrevista en su revista sobre nuestras claves empresariales y solidarias, y fue un reconocimiento muy bonito. El detalle nos hizo especial ilusión, ya que sentimos que nuestro trabajo y compromiso eran valorados por la fundación.

**¿Un deseo para el próximo año?**

Nuestro deseo es seguir creciendo junto a Fundación Futurart, ampliando nuestra colaboración en nuevos proyectos solidarios y logrando que nuestra comunidad esté cada vez más unida.

**¿Alguna cosa más que quieras puntualizar?**

Simplemente agradecer a Fundación Futurart por brindarnos la oportunidad de ser parte de una red de empresas solidarias. Para nosotros, es un honor y una gran responsabilidad. También queremos animar a otras empresas a unirse y a trabajar juntos por un futuro mejor para todos. ■





**EL ARTE DE SABOREAR**  
*los aromas de una buena cocina*

**BODAS / EVENTOS CORPORATIVOS**

Carretera N-V. km. 113 - Tel. 925 721 796  
45600 Talavera de la Reina (Toledo)  
[www.palomarejosgolf.com](http://www.palomarejosgolf.com)



## MAHOU TALAVERA

**¿Qué te motiva a formar parte de Fundación Futurart?**

Colaborar con asociaciones con fines sociales.

**¿Cómo ha evolucionado tu empresa en estos años en los que llevas ejerciendo tu Responsabilidad Social Corporativa junto a Fundación Futurart? (tanto a nivel empresarial como si has colaborado con alguna otra causa solidaria desde entonces.**

Muy positivamente, desde Voldis/Mahou San Miguel nos caracteriza estar siempre muy cerca de los pequeños empresarios y ciudadanos, la Covid 19, la reciente Dana de Valencia etc...

**¿Qué hace renovar cada año tu**

**Compromiso Social a través de los Proyectos Empresariales Solidarios de Fundación Futurart?**

Seguir colaborando y ayudando a los diferentes proyectos empresariales.

**¿Recuerdas algún momento especial (ya sea personalmente o como empresa) relacionado con los Proyectos Solidarios llevados a cabo por la Fundación?**

Llevamos muy poquito tiempo como Voldis y todavía no hemos tenido la oportunidad personal de vivir la experiencia de algún proyecto solidario.

**¿Un deseo para el próximo año?**

12 meses de prosperidad y 52 semanas de alegrías. ■



**COMPROMETIDOS CON EL AGRICULTOR Y EL GANADERO**  
 Facilitando tu labor con el catálogo más amplio en maquinaria agrícola nueva y de ocasión, forestal y jardinería.

**CERCA DE TI** con servicio de reparación propio y taller móvil.

**ASESORÁNDOTE** en la instalación de maquinaria en explotaciones ganaderas.

**DELEGACIÓN TALAVERA**

📍 Ctra. Cervera, Km 1,3 - 45600 TALAVERA DE LA REINA (Toledo)  
 Apdo. de Correos 417 ☎ 925 801 321

🌐 [www.agricolagarvin.com](http://www.agricolagarvin.com)

**DELEGACIÓN OLÍAS**

📍 A-42 Madrid-Toledo, km 57,7 - Pol. Ind. Las Suertes - nave 7  
 45280 OLÍAS DEL REY (Toledo) ☎ 925 490 124

✉ [tienda@agricolagarvin.com](mailto:tienda@agricolagarvin.com)



polarstock

POLARSTOCK

### ¿Qué te motivó a formar parte de Fundación Futurart?

El primer motivo para decidimos a colaborar fue el que se tratara de un proyecto con vocación solidaria, que lo que se generara iba dirigido a una acción concreta hacia colectivos de nuestro entorno que lo necesitaban; el ver esa solidaridad nos llevó a ser partícipes de Futurart.

Por otro lado, vimos también que se trataba de un punto de encuentro para las empresas de la zona, una manera de estar en contacto y darnos a conocer. Ese sentido empresarial también fue una buena razón para decidimos a formar parte de la Fundación Futurart.

### ¿Cómo ha evolucionado tu empresa en estos años en los que llevas ejerciendo tu Responsabilidad Social Corporativa junto a Fundación Futurart? (tanto a nivel empresarial como si has colaborado con alguna otra causa solidaria desde entonces)

En polarstock somos una empresa comprometida con nuestro entorno. Así, colaboramos en diferentes iniciativas que van desde lo empresarial a lo solidario, pasando por lo deportivo y lo social.

En lo que a evolución empresarial se refiere, lo que comenzó siendo Materiales de Calefacción Eborá se fue desarrollando como modelo de negocio, en primera instancia, como Eborá Group - con la apertura de otras dos delegaciones en Navalcarnero y Villalba y en Talavera con un autoservicio atendido especializado en piscinas y baño, Piscieborá -. Desde hace cuatro años, ya como polarstock, el crecimiento empresarial es de ámbito nacional con delegaciones en Talavera, Navalcarnero, Villalba, Palencia, Zamora, Valladolid y Bilbao, disponiendo además de un almacén central logístico en Valladolid.



### ¿Qué hace renovar cada año tu Compromiso Social a través de los Proyectos Empresariales Solidarios de Fundación Futurart?

Una de las razones es el destino de la colaboración solidaria; siempre va dirigido hacia una asociación o colectivo de nuestro entorno, con unas necesidades concretas.

Por otro lado, renovamos nuestro compromiso por mantener vivo ese vínculo con el resto del tejido empresarial a través de un medio como Futurart, que te permite visibilidad empresarial y estar en

contacto con otras empresas.

### ¿Recuerdas algún momento especial (ya sea personalmente o como empresa) relacionado con los Proyectos Solidarios llevados a cabo por la Fundación?

Eran especiales y sacábamos mucho provecho cuando nos reuníamos los empresarios y las empresas con la excusa de alguna formación, actividad lúdica, acción de networking...

Y muy especiales los momentos de las galas solidarias, a las que siempre hemos acudido, con las que siempre hemos colaborado, y

en las que hemos tenido el honor incluso de ser merecedores de un par de reconocimientos en forma de vuestros Futuritos de Honor.

### ¿Un deseo para el próximo año?

Como vivimos en la época de la globalización, nuestro deseo es que el mundo, los mercados, la sociedad se estabilicen y volvamos a un entorno tranquilo que nos permita un desarrollo creciente y sostenible. Que quienes rigen nuestros destinos tomen decisiones que favorezcan un futuro de confianza para seguir con nuestros trabajos, inversiones, etc... Un futuro en el que las generaciones que nos suceden puedan crecer en un entorno de tranquilidad como el que crecimos nosotros. Que no vuelvan desastres como el que estamos viviendo ahora con la dana y los efectos del clima, que muestran y demuestran desconexiones y descoordinaciones.

Y, en lo que al proyecto solidario se refiere, que Futurart siga siendo nexo de unión entre las empresas y nuestro entorno más cercano con su proyecto solidario.

### ¿Alguna cosa más que quieras puntualizar?

Nada, animaros a seguir con vuestros proyectos y que, por lo menos, vengan por delante otros 20 años más. ■





## CENTRO RESIDENCIAL SAN DIEGO: COMPROMISO Y CUIDADO PERMANENTE

El Centro Residencial San Diego es un ejemplo de solidaridad y compromiso en Talavera. Esta institución, gestionada por María Amor Pérez Rodríguez y siendo el director de la misma Jesús Javier Pérez Rodríguez se ha dedicado durante más de 26 años al cuidado de personas mayores. Desde el primer momento, la residencia decidió unirse como Empresa Solidaria a Fundación Futurart con el fin de apoyar los diferentes Proyectos Solidarios que gran parte del tejido empresarial de Talavera ha ido haciendo posibles a lo largo de los años.

La razón de llevar 20 años colaborando con Futurart es clara para María Amor: la misión de la residencia está alineada con la de la Fundación. Y es que, al igual que Fundación Futurart, el Centro Residencial San Diego busca mejorar la calidad de vida de personas vulnerables, en este caso nuestros mayores.

### TRANSFORMACIÓN Y ADAPTACIÓN EN EL SECTOR

Durante estos veinte años el Centro Residencial San Diego ha evolucionado para adaptarse a las crecientes exigencias de los residentes y sus familias, quienes hoy en día ven en estos centros, y en especial en San Diego, un espacio seguro y necesario para el bienestar de sus seres queridos.

Ubicado estratégicamente cerca del hospital de Talavera, el Centro Residencial San Diego, cuenta con una capacidad de 200 plazas y un equipo profesional multidisciplinar. Aun así María Amor nos cuenta cómo en algunas ocasiones, la ausencia de personal con formación específica dificulta la contratación. Por eso, bajo su

punto de vista, la creación de una titulación específica en geriatría sería un avance importante para el sector y una garantía de mejor atención a los mayores.

Pese a estos desafíos que pueden surgir en el día a día, la ilusión siempre gana y cada día el Centro Residencial San Diego sigue reafirmando su compromiso por continuar promoviendo la dignificación de los centros de mayores.

### RENOVANDO EL COMPROMISO SOLIDARIO AÑO TRAS AÑO

Cada año, y desde hace exactamente 20, la residencia renueva su compromiso con Fundación Futurart. Y es que según las palabras de María Amor "Mientras podamos, vamos a seguir colaborando con la Fundación". Ya que la dirección de San Diego está convencida de que siempre habrá necesidades por cubrir en el ámbito social, por lo que este tipo de iniciativas y su participación en ellas siempre serán necesarias.

El entusiasmo de Centro Residencial San Diego por aportar su granito de arena a los Proyectos Solidarios de Fundación Futurart refleja el compromiso de esta Empresa Solidaria y su determinación de contribuir al bienestar de los habitantes más necesitados de Talavera y su comarca.

Con la mirada puesta en el futuro, el Centro Residencial San Diego aspira a fortalecer su modelo de atención y continuar siendo un referente en el cuidado de mayores en la comarca. Desde Fundación Futurart seguiremos apoyando y reconociendo su esfuerzo por cuidar a nuestros mayores y hacer de esta etapa de la vida una lo más confortable, agradable y feliz posible. ■





## TALAVERA HIGIENE

### ¿Qué te motiva a formar parte de Fundación Futurart?

Cuando me presentó Pepe el proyecto, hace 20 años, no dudé en ser partícipe del mismo. Me motivó el compromiso y la pasión que transmitía con el objetivo de crear una fundación para generar un impacto positivo en la vida de quienes más lo necesitan. Saber que nuestras acciones pueden marcar una diferencia me llenó de ilusión.

### ¿Cómo ha evolucionado tu empresa en estos años en los que llevas ejerciendo tu Responsabilidad Social Corporativa junto a Fundación Futurart? (tanto a nivel empresarial como si has colaborado con alguna otra causa solidaria desde entonces).

La empresa ha ido evolucionando con sus altos y bajos, sobre todo con la crisis de 2008, que fue un año nefasto, y recientemente con la crisis de COVID. A pesar de las dificultades, nuestra colaboración con la fundación y el apoyo a la comunidad local han sido prioritarios. Este compromiso ha sido fundamental para construir un futuro más resiliente y solidario, tanto para nosotros como para quienes apoyamos. No hemos dejado de colaborar, realizando actos como la donación de productos de limpieza y desinfección a residencias, hospitales y ayuntamientos e instituciones con el propósito de hacer llegar productos de primera necesidad e higiene en los años de la pandemia, también hemos seguido aportando nuestro granito de arena con otros proyectos locales que se nos presentan y buscan financiación o aportación de productos para una buena causa.

### ¿Qué hace renovar cada año tu Compromiso Social a través de los Proyectos Empresariales Solidarios de Fundación Futurart?

La motivación que tenemos para renovar nuestro compromiso cada año es debido a las diferentes causas y aportaciones que realiza la fundación durante todo el año. Nos inspira el compromiso y dedicación de la fundación en cada proyecto. Sentimos que juntos podemos construir un entorno más justo y solidario, donde cada aporte cuenta y deja huella. Queremos seguir colaborando para conseguir una sociedad mejor.

### ¿Recuerdas algún momento especial (ya sea personalmente o como empresa) relacionado con los Proyectos Solidarios llevados a cabo por la Fundación?

Un recuerdo cercano relacionado con los proyectos de la fundación, fue justamente el año pasado en



la gala benéfica a la que asistí junto a mi hijo, ver las caras desbordadas de ilusión, sorpresa y entusiasmo con las que recibieron la noticia de que el proyecto solidario de la fundación Futurart 2024 iba destinado para la Asociación TEA TALAVERA, que trabajan para la integración de las personas con autismo. En este contexto me gustaría recordar también el video presentado en la gala con la que pudimos ver la pasión y el compromiso con el que la fundación ATAEM, nos mostró el trabajo que realizaron con el fin de mejorar la calidad de vida y autonomía personal de los pacientes de esclerosis múltiple galardonados con el proyecto solidario en 2023.

Ver la ilusión y el entusiasmo en los rostros de aquellos que reciben el apoyo es indescriptible. Es un recordatorio de lo importante que es cada pequeño esfuerzo y de cómo nuestra colaboración puede iluminar sueños y esperanzas. Las caras de felicidad y las ganas de llevar a cabo los proyectos que tenían pensados fueron realmente emocionantes.

### ¿Un deseo para el próximo año?

Mi mayor deseo sería que todo el

mundo pudiera conseguir un trabajo digno y un hogar donde puedan desarrollar su vida cotidiana con esperanza y tranquilidad. También anhelo que, a nivel general, la situación política no genere separación y crispación, sino que encontremos formas de unirnos como sociedad, donde el respeto y la paz sean el centro de nuestras relaciones.

### ¿Alguna cosa más que quieras puntualizar?

Quiero expresar mi más sincero apoyo y solidaridad con todas las personas que se han visto afectadas por la reciente DANA en Valencia y Castilla La Mancha. En momentos de adversidad como este, es cuando más se nota la fortaleza de nuestra comunidad. Entre todos, estamos contribuyendo para sacar adelante esta situación, apoyando a quienes más lo necesitan y ofreciendo nuestra ayuda para su recuperación. Mi deseo es que cada familia y cada individuo pueda encontrar la fuerza para superar esta situación y que, entre todos, podamos contribuir a su recuperación. No están solos; cuentan con nuestro apoyo y compromiso para reconstruir juntos. ■

## INCUBADORA ALTA TECNOLOGÍA TALAVERA DE LA REINA

Como parte de nuestro objetivo de dar mayor visibilidad a vuestros proyectos, desde Talavera Tecnológica nos complace anunciar un acuerdo con Futurart, donde os invitamos a participar de forma voluntaria, a través de entrevistas donde podéis dar a conocer y destacar vuestros proyectos. Cada edición presentará proyectos de incubados, brindándoles la oportunidad de contar su historia, compartir su experiencia y conectar con la comunidad empresarial de Talavera y más allá. Esta es una excelente oportunidad para mostrar tu proyecto, atraer nuevas oportunidades y dar a conocer tu innovación.



## HABLANDO EN FEMENINO

### ¿Qué te motivó a iniciar este proyecto y en qué consiste?

"Hablando en Femenino: Consultora Humanista para Mujeres Emprendedoras" fue motivado por la necesidad de crear un espacio de apoyo y empoderamiento para mujeres que desean emprender. A lo largo de mi experiencia, he observado que muchas mujeres enfrentan desafíos únicos en el mundo empresarial, desde la falta de confianza hasta la dificultad para equilibrar responsabilidades personales y profesionales. Quería ofrecer un enfoque que no solo se centrara en las habilidades técnicas, sino que también abordara el desarrollo personal y emocional.

Este proyecto consiste en brindar consultoría y acompañamiento a mujeres emprendedoras, ayudándoles a descubrir su potencial, establecer metas claras y desarrollar estrategias efectivas para sus negocios. A través de talleres, sesiones individuales y recursos personalizados, buscamos fomentar un ambiente de colaboración y aprendizaje, donde cada mujer pueda sentirse valorada y apoyada en su camino hacia el éxito. La idea es que cada participante pueda conectar con su esencia, fortalecer su autoconfianza y construir una red de apoyo entre mujeres que comparten sus sueños y aspiraciones. ¡Es un viaje emocionante hacia el empoderamiento y la realización personal y profesional!

### ¿Cuál es el impacto que esperas generar con tu emprendimiento en Talavera y más allá?

El impacto que espero generar con "Hablando en Femenino Consultoría Humanista para Mujeres Emprendedoras" es realmente significativo. En Talavera y más allá, mi objetivo es empoderar a las mujeres emprede-



doras, brindándoles las herramientas y el apoyo que necesitan para desarrollar sus proyectos con confianza y éxito.

Quiero crear un espacio donde se fomente la colaboración, el aprendizaje y el crecimiento personal y profesional. Al enfocarnos en una consultoría humanista, busco no solo ayudar a las mujeres a alcanzar sus metas empresariales, sino también a fortalecer su autoestima y habilidades interpersonales.

Espero que, a través de este emprendimiento, podamos construir una comunidad sólida de mujeres que se apoyen mutuamente, compartan experiencias y se inspiren unas a otras. A largo plazo, me gustaría que este impacto se extienda más allá de Talavera, creando un modelo que otras mujeres en diferentes lugares puedan seguir. ¡Juntas podemos hacer una gran diferencia!

### ¿Cómo ha evolucionado tu proyecto desde sus primeras etapas hasta ahora?

Estoy encantada de hablar sobre la

evolución de mi proyecto. Desde sus primeras etapas, he crecido y aprendido muchísimo. Al principio, era solo una idea en desarrollo, con muchas preguntas y un enfoque en entender las necesidades de quienes me utilizan. Con el tiempo, he podido incorporar más funciones y mejorar mi capacidad para ofrecer respuestas útiles y precisas.

He recibido retroalimentación valiosa que me ha permitido ajustar mis respuestas y hacer que la interacción sea más amigable y efectiva. Además, he ampliado mi base de conocimientos, lo que me permite abordar una variedad más amplia de temas. En resumen, he evolucionado para ser más intuitiva y útil, y siempre estoy buscando maneras de seguir mejorando.

### ¿Qué aprendizajes importantes has obtenido a lo largo del camino como emprendedor?

A lo largo del camino como emprendedora, hay varios aprendizajes importantes que suelen destacarse:

- **Resiliencia:** Aprender a levantarse

después de los fracasos es fundamental. Cada tropiezo puede ser una oportunidad para aprender y mejorar.

- **Adaptabilidad:** El mercado y las circunstancias cambian constantemente. Ser flexible y estar dispuesta a ajustar tu enfoque es clave para el éxito.

- **Networking:** Construir relaciones sólidas con otros emprendedores, mentores y clientes puede abrir muchas puertas y ofrecer valiosos consejos.

- **Gestión del tiempo:** Aprender a priorizar tareas y gestionar el tiempo de manera efectiva es esencial para mantener el equilibrio entre el trabajo y la vida personal.

- **Conocimiento del cliente:** Entender las necesidades y deseos de tus clientes te ayudará a ofrecer productos o servicios que realmente resuenen con ellos.

- **Finanzas:** Tener un buen manejo de las finanzas es crucial. Saber cómo presupuestar y gestionar el flujo de caja puede marcar la diferencia entre el éxito y el fracaso.

- **Pasión y propósito:** Mantenerte conectada con tu pasión y el propósito detrás de tu emprendimiento te motivará en los momentos difíciles. Cada experiencia trae consigo lecciones valiosas, y lo más importante es seguir aprendiendo y creciendo en el camino.

### ¿Cómo ha sido la experiencia de colaborar con otros emprendedores dentro de la incubadora?

Colaborar con otros emprendedores dentro de una incubadora suele ser una experiencia muy enriquecedora. La diversidad de ideas y enfoques que cada uno aporta puede abrir nuevas perspectivas y oportunidades. Además, el ambiente de apoyo y

camaradería fomenta un aprendizaje constante, donde se pueden compartir desafíos y éxitos. Es común que surjan sinergias, lo que puede llevar a colaboraciones inesperadas y a la creación de redes valiosas. En general, es una oportunidad para crecer tanto personal como profesionalmente, rodeado de personas que comparten la misma pasión por emprender.

**¿Qué ventajas crees que aporta el entorno tecnológico y colaborativo de la incubadora a tu proyecto?**

El entorno tecnológico y colaborativo de una incubadora puede aportar muchas ventajas a tu proyecto. En primer lugar, el acceso a recursos tecnológicos avanzados puede facilitar el desarrollo y la implementación de tu idea, permitiéndote innovar de manera más eficiente. Además, la colaboración con otros emprendedores y expertos en diversas áreas puede enriquecer tu proyecto, ya que puedes recibir retroalimentación valiosa y compartir experiencias. También, el networking que se gene-



ra en una incubadora puede abrir puertas a oportunidades de financiamiento, asociaciones estratégicas y mentorías que son cruciales para el

crecimiento de tu proyecto. En resumen, estar en un entorno así no solo te brinda herramientas y recursos, sino que también te conecta con una

comunidad que puede inspirarte y apoyarte en tu camino.

**¿De qué manera te ha ayudado la infraestructura y los recursos de la incubadora a avanzar en tu emprendimiento?**

La infraestructura y los recursos de una incubadora pueden ser realmente valiosos para cualquier emprendedor. Por un lado, contar con un espacio físico adecuado permite trabajar en un ambiente profesional y colaborativo, lo que puede inspirar creatividad y productividad. Además, muchas incubadoras ofrecen acceso a mentores y expertos en diversas áreas, lo que ayuda a tomar decisiones más informadas y a evitar errores comunes. También suelen proporcionar recursos como talleres, seminarios y redes de contactos, lo que facilita el aprendizaje y la conexión con otros emprendedores y potenciales inversores. En resumen, la incubadora puede ser un gran impulso para avanzar en un emprendimiento, brindando apoyo, conocimientos y un entorno propicio para crecer. ■

**INICIATIVA SOLIDARIA**

**ZMOVE FACILITA VIAJES GRATUITOS EN COMUNIDAD VALENCIANA Y ALBACETE EN RESPUESTA A LA EMERGENCIA CAUSADA POR LA DANA**

En respuesta a la emergencia causada por la DANA en la Comunidad Valenciana y la provincia de Albacete, Zmove, plataforma de movilidad compartida, ha habilitado viajes gratuitos e ilimitados en las zonas afectadas. Esta iniciativa permite que voluntarios y ciudadanos puedan coordinar desplazamientos y transporte de materiales, facilitando así el acceso a la ayuda donde más se necesita.

**MOVILIDAD GRATUITA Y SEGURA EN MOMENTOS DE CRISIS**

Zmove ha implementado esta acción solidaria permitiendo desplazamientos sin coste y con carácter ilimitado desde cualquier punto de España hacia la Comunidad Valenciana y Albacete, así como dentro de ambas zonas. Con esta medida, la plataforma está ayudando a mo-

vilizar a voluntarios y conectar a quienes necesitan apoyo urgente con aquellos que pueden brindarlo. “Queremos ser un puente que conecte la ayuda con quienes la necesitan en este momento tan complicado,” explican Mario y Diego, cofundadores de Zmove.

**CÓMO FUNCIONA LA INICIATIVA**

Para unirse a esta acción solidaria, los usuarios deben descargar la app de Zmove en sus dispositivos iOS o Android y crear una cuenta para garantizar la seguridad de todos los participantes. Una vez registrados, podrán elegir entre las opciones “Llevo coche” (para conductores que ofrecen plazas) y “Voy de copil” (para pasajeros que buscan plazas). Una vez reservado el viaje, los usuarios tendrán acceso a un chat para comunicarse y coordinar de-



talles del trayecto. Además, si no se encuentran coincidencias inmediatas, el sistema realiza un “matching inverso,” avisando a otros posibles conductores o pasajeros que puedan ser un buen match, optimizando así las opciones de transporte en tiempo real.

**UN LLAMADO A LA COLABORACIÓN**

Zmove invita a todos los ciudadanos a difundir esta información para maximizar el alcance de esta ayuda. Cuanta más gente conozca esta iniciativa, más efectiva será la respuesta, asegurando que el transporte de voluntarios y materiales llegue donde más se necesita.

**SOBRE ZMOVE**

Zmove es una plataforma de movilidad compartida comprometida con ofrecer alternativas de transporte sostenibles y accesibles. En esta ocasión, Zmove se pone al servicio de la sociedad para facilitar la ayuda en momentos de crisis, conectando a personas y recursos en beneficio de la comunidad.

# CONOCE A LAS NUEVAS EMPRESAS SOLIDARIDAS

Es un placer seguir ampliando la lista de Empresas Solidarias de Fundación Futurart tras más de veinte años de trayectoria. Por eso, no queremos dejar pasar esta ocasión para agradecer a estos empresarios el compromiso adquirido con los Proyectos Solidarios que podremos hacer posibles gracias a su colaboración y, cómo no, desearles mucha suerte y éxitos en su camino empresarial.

## EVENTOS TALAVERA



Es el aliado perfecto para empresas que desean organizar eventos corporativos. Con una oferta completa que abarca desde la planificación inicial hasta la ejecución y el seguimiento iEventos Talavera se encarga de todo! Propuestas gastronómicas, culturales, sostenibles, artísticas... Los asistentes pueden disfrutar desde un recorrido por Talavera o una emocionante travesía en piragua por el río Tajo, hasta la creación de su propia pieza de cerámica talaverana. La intención de Eventos Talavera es dar a las empresas la oportunidad de que sus equipos descubran, experimenten y creen juntos recuerdos únicos para generar un mejor ambiente laboral y sentido de pertenencia.

## CONSTRUCCIONES H.MENDO



Es un referente en Talavera en proyectos de construcción y reformas, y es que llevan más de dos décadas ofreciendo soluciones personalizadas y de alta calidad. El equipo de H. Mendo abarca todas las fases del proceso: desde la planificación y el diseño hasta la ejecución detallada y el cuidado de cada acabado, asegurando que cada proyecto se desarrolle con rigor y profesionalidad. Con una filosofía centrada en la satisfacción del cliente, trabajan con materiales de alta calidad y técnicas avanzadas para garantizar resultados duraderos y estéticamente impecables. ¡Y es que en Construcciones H.Mendo afrontan cada proyecto como una oportunidad para construir un futuro mejor para quienes confían en su experiencia!

## CASA RURAL LA ERMITA DE SALINAS



Es sin duda un rincón único en Talavera que invita a desconectar y disfrutar de la tranquilidad de la naturaleza. Este espacio singular ofrece una combinación de entorno natural, instalaciones acogedoras y experiencias únicas. Desde retiros y talleres hasta celebraciones privadas, La Ermita de Salinas se adapta a cualquier necesidad, asegurando una experiencia auténtica y memorable en un ambiente tranquilo y lleno de magia. En cada evento, La Ermita de Salinas se convierte en un lugar perfecto para perderse y, al mismo tiempo, reencontrarse. Ideal para reuniones de empresa, reencuentros de grandes grupos de familias y amigos... ¡Todos tienen espacio en La Ermita de Salinas!



## SHOWLAND

Showland es una agencia de organización y producción integral de eventos con más de 11 años de experiencia en Talavera. Lo que comenzó como una pequeña empresa de sonido e iluminación es hoy una solución completa para eventos: ofrecen desde la producción técnica (sonido, iluminación, escenarios, logística) hasta el management de artistas y espectáculos. Además, su departamento de comunicación refuerza cada proyecto con servicios de imagen corporativa, gestión en redes sociales, video, contenido gráfico y merchandising. Con esta cobertura total, Showland transforma cada evento en una experiencia inolvidable y ayuda a sus clientes a impulsar sus negocios y su presencia de manera única.



## TALAVERA TECNOLÓGICA

Es una iniciativa que busca impulsar el emprendimiento local con una base tecnológica, brindando un espacio donde proyectos innovadores puedan desarrollarse y prosperar en Talavera. Con el respaldo de Fondos Europeos y en colaboración con la Fundación Incyde de la Cámara de Comercio y el Ayuntamiento de Talavera, esta iniciativa proporciona acceso a recursos tecnológicos avanzados y a una infraestructura orientada a facilitar el crecimiento de nuevas empresas. Además de fomentar el desarrollo empresarial, el proyecto se centra en retener y potenciar el talento local, proporcionando a los emprendedores un entorno donde sus ideas puedan crecer sin la necesidad de trasladarse a otras ciudades. La colaboración entre entidades públicas y privadas, junto con el apoyo institucional, convierte a Talavera Tecnológica en un motor de desarrollo para la ciudad, al tiempo que se crean oportunidades para que jóvenes talentos puedan quedarse en la región y contribuir al crecimiento de Talavera desde dentro.



## LACADOS DURÁN

Es una empresa líder en el lacado de metales, especializada en aplicar polvo electrostático para obtener acabados de gran calidad y durabilidad. La empresa, parte del grupo Ferretería Pedro Durán SL y Durán Maquinarias SL, combina su avanzada tecnología con técnicas tradicionales para garantizar resultados impecables y personalizados en cada proyecto. Gracias a su compromiso con la innovación y la inversión constante en equipos de última generación, Lacados Durán asegura un acabado que responde a las necesidades específicas de cada cliente, cumpliendo con los más altos estándares de satisfacción y calidad en el sector.



# Cárnicas DIBE

**Carnes de caza mayor. Compra de astas y desmogueos de caza mayor: ciervo y gamo. Carnes, embutidos y elaborados de caza, lidia, ovino y cerdo**  
*Natural, de Calidad y de Nuestra Tierra*

Síguenos en:



[www.carnicasdibe.com](http://www.carnicasdibe.com)

CÁRNICAS DIBE, S.L.

Autovía de Extremadura, Km. 163

10392 El Gordo (Cáceres) - España

Tel. + 34 927 57 75 00 / Fax: + 34 927 57 75 59

[carnicasdibe@carnicasdibe.com](mailto:carnicasdibe@carnicasdibe.com)





# ÓSCAR Y ARNÁIZ LIDERAN AL FÚTBOL TALAVERANO EN LA ÉLITE

**La marcha de Manu Trigueros al Granada CF deja en dos la nómina de los nuestros a la que también aspira a pertenecer un joven parrillano llamado Valen.**

La marcha de Manu Trigueros desde el Villarreal al Granada CF deja mermada la nómina de jugadores talaveranos en la máxima categoría del fútbol español, puesto que en ella al día de hoy — bien entrado septiembre— tan sólo los primos Óscar Rodríguez y José Arnáiz figuran inscritos en la LFP. El primero de ellos con cierto protagonismo puesto que sí cuenta para el técnico del recién ascendido CD Leganés, mientras que el de Patrocinio, Arnáiz, figura en el plantel del Osasuna inscrito con el dorsal 20, pero con nula relevancia para el entrenador Vicente Moreno. Y es que el club navarro lo había puesto en venta y se daba como segura su marcha al Real Oviedo si abonaba medio millón de euros se quedaba en nada. Cuando se han disputado las cuatro primeras jornadas ligeras antes del parón de septiembre, José Arnáiz no ha disputado un solo minuto en el conjunto navarro.

Por el contrario el de Los Navalmales, Óscar Rodríguez, sí cuenta para el mister Borja Rodríguez tras su retorno al conjunto pepinero donde coincidió con su primo José Arnáiz. Era la campaña 2019/20, y Óscar se convirtió en el máximo goleador del equipo y de la historia del club en la máxima categoría, dejando para el recuerdo de la afición pepinera varios tantos como los conseguidos ante la Real Sociedad, el Celta o el Mallorca. Óscar alcanzó la internacionalidad absoluta con España, jugando dos partidos de

la UEFA Nations League ante Alemania y Ucrania, y fue traspasado al Sevilla F.C., con el que se estrenaría en esa primera campaña en la Liga de Campeones. Al año siguiente disputó la primera mitad del curso como sevillista, siendo cedido en el mercado de invierno al Getafe C.F., mientras que en la 2022/23 siguió acumulando partidos y minutos en Primera División con el R.C. Celta. En la temporada 2023/24, Óscar regresó a préstamo al Getafe C.F., participando en veintiocho partidos y anotando cinco goles. Tras finalizar su etapa como sevillista, el centrocampista de Los Navalmales vuelve al Leganés en el verano de 2024 con cerca de doscientos partidos en la elite a sus espaldas. En el período de esta liga que se lleva disputada, el delantero ya ha participado en tres de los cuatro partidos disputados siendo titular en dos de ellos y suplente en uno.

## UN VETERANO Y UN NOVEL

El fútbol de élite tiene su prolongación en la Segunda división, denominada "LaLiga Hypermotion 2024/2025". Y en esta prestigiosa competición también hay presencia de nuestro fútbol talaverano y comarcal tras la llegada de Manu Trigueros al Granada CF y el protagonismo que comienza a alcanzar el parrillano Valen Gómez a la recién descendida UD Almería. Ambos conjuntos andaluces son, sin duda alguna, dos de los máximos aspirantes al ascenso a Primera.



Óscar Rodríguez con la elástica pepinera.



José Arnáiz en la plantilla del Osasuna.

Trigueros salía del conjunto castellonense tras asumir que el entrenador Marcelino García Toral había dejado de otorgarle protagonismo pese a que el de Talavera acumulaba datos que ningún otro jugador de su plantilla tenía. Y uno de ellos es que el centrocampista amarillo es el jugador con más partidos disputados en

la historia del equipo con nada más y nada menos que 477 encuentros. De este modo es considerado ya como leyenda junto a futbolistas como Mario Gaspar, Santi Cazorla, Marcos Sena o Bruno Saltor. Hoy Manu, a sus 32 años, defiende la elástica rojiblanca del Granada CF porque "uno va donde se le quiere, y el



Granada es el que más me ha querido". Desde su llegada el técnico Guillermo Abascal está contando con sus servicios a pesar de la extraordinaria lista de jugadores que tiene a su disposición.

Y de un gran veterano a un jovencísimo jugador de tan sólo 20 años. Nos estamos refiriendo al jugador natural de la vecina localidad de Parrillas Valentín Gómez Mirón, al que la llegada de un entrenador tan prestigioso como Rubí le ha abierto las puertas del éxito. Y es que aunque Valen tiene ficha con el filial almeriense, Rubí ya le ha hecho debutar con el primer equipo en esta recién comenzada temporada. El extremo parrillano, que durante su formación figuró en las nóminas del Rayo Vallecano y el CF Talavera de la Reina, se convertía este mismo año en protagonista directo al liderar al Almería B en su ascenso a Segunda Federación tras eliminar en la final del play-off al CD Toledo en el mismísimo Salto del Caballo ante cerca de 6.000 es-



**Manu Trigueros en su presentación en Granada.**

pectadores, más de medio centenar procedentes de la localidad parrillana. Y así relataba su llegada a la UD Almería: "jugaba en el CF Talavera de la Reina y fui a un campeonato de Navidad con la selección de Castilla-La Mancha como cadete de segundo año. Alberto Lasarte estaba de ojeador en aquel torneo y contactó con mis padres nada más acabar el partido. Recibimos la llamada el 29 de diciembre, hice dos días las



**Valen tras debutar y vencer en agosto en el tinerfeño Heliodoro Rodríguez López.**

pruebas con el Almería y el 6 de enero ya estaba rumbo a la ciudad de nuevo para instalarme en la residencia. Gracias a Dios he conseguido llegar al primer equipo. A ver si dura lo máximo posible".

A finales de agosto Valen debutaba en el Heliodoro Rodríguez tinerfeño con victoria de su equipo y esto nos dejaba en la radio del club: "Siempre estoy contento por que jugar al fútbol es lo que más me gusta, pero esta semana está

siendo especial. Me levanto con muchas más ganas porque cada mañana me levanto y pienso que he debutado. Sigo sin creérmelo todavía y en estos días estoy tratando de asimilarlo". El iba un poco más lejos, "me caracterizo por la humildad. Vengo de un pueblo pequeño llamado Parrillas, mis padres y mi familia me han inculcado que, a pesar de sea quien sea o gane lo que gane, me mantenga humilde desde siempre. Esperemos que sea así, trataré de no volverme de esa manera —cambiado por la fama— y de no perder la sonrisa nunca". Es lo que le deseamos quienes como este firmante le han visto nacer y crecer.

Sea como fuere parece meridianamente claro que nuestro fútbol cerámico y comarcar seguirá teniendo protagonismo en el fútbol patrio, al mismo nivel o incluso más que otrora tendrían los Casquero, Dorado, Corona, Pepe Mena o Javier Espinosa con el mimo Manu Trigueros en la etapa más exitosa de nuestra cantera. ■



C/CIUDAD PUERTO DE LA CRUZ, 2-LOCAL  
45600 - TALAVERA DE LA REINA (TOLEDO)  
TLF. 902 885 551 - 925 722 232  
correo@mais.es - www.mais.es

**Software empresarial  
Reparación de equipos  
Programación  
Desarrollo web**

**Informática Profesional**



**EXPERTOS en programas de gestión comercial y facturación.**



## LA TALAVERA DESCONOCIDA: HISTORIA DE SUS CALLES

## 8. CALLE PALENQUE

**Calle de la Puerta Nueva (s. XVI-XVII)****Calle de la Compañía, ss. XVII-XIX****Calle Príncipe Alfonso, 1859-1868****Calle Comandante Topete, 1868-1875****Calle de la Ciudad, 1876-1899****Calle Práxedes Mareo Sagasta, 1899-1936****Calle José Calvo Sotelo, 1937-1980****Calle Palenque, denominación por acuerdo de la Comisión Municipal Permanente, 25 de mayo de 1980**

Podemos asegurar que la calle Palenque, debido a su situación privilegiada en la zona más céntrica de la antigua Talavera, muy cerca de los espacios del poder civil y religioso (léase plaza del Pan, con la Colegial y el Ayuntamiento), es una de las vías urbanas que más ha cambiado de nombre. Esta calle de acceso a la recién abierta Puerta Nueva -luego conocida como Puerta de la Cebollas-, en el recinto de La Villa, se configura en la Edad Media, época de la que desconocemos su nombre exacto. Entre el siglo XV y principios del XVI se encontraba en esta calle, cerca de la Puerta Nueva, la cárcel del concejo. También conocemos que en éste último siglo tenía en esta calle unas casas la Encomienda de Calatrava, que luego serán aprovechadas por los jesuitas para instalar su Colegio. El complejo conventual y colegio de los jesuitas, fundado en 1589, se levantará durante el siglo XVII y principios del XVIII. Al construirse su imponente iglesia se acondicionó un amplio espacio abierto delantero conocido como *palenque*. La calle se denomina entonces *de la Compañía*, nombre que mantendrá hasta mediados del siglo XIX aunque, tras la expulsión de los jesuitas, en 1767, el colegio, convento, iglesia y huerta pasarán a la orden de San Agustín desde 1788 (iglesia



de San Agustín el Nuevo, nombre que sustituía al jesuítico de San Ildefonso). A nivel popular el lugar era conocido como El Palenque. En 1859 con la actualización del callejero, y en un gesto de apoyo al futuro heredero de la corona nacido dos años antes, pasa a llamarse *calle del Príncipe Alfonso*,

futuro Alfonso XII; pero al triunfar la Revolución de *La Gloriosa*, el nombre se cambia por el de *Comandante Topete*, militar responsable de la proclamación revolucionaria en Cádiz (1868). El topónimo se mantuvo hasta 1876, cuando es sustituido por *calle Ciudad*, nombre que se impone al

ser distinguida la villa de Talavera con el título de Ciudad por el rey Alfonso XII. En 1899, al aprobarse la partida presupuestaria ministerial para construir el nuevo puente sobre el Tajo, el ayuntamiento dispuso asignarle el nombre del entonces ministro y antiguo presidente de la I República, *Práxedes Mateo Sagasta*.

El siguiente cambio data de 1937, en plena Guerra Civil, cuando la Comisión Gestora franquista pasa a denominarla *Calle Calvo Sotelo* en memoria del político asesinado en Madrid el año anterior. La denominación se mantuvo hasta 1980, cuando gobierno municipal socialista recupera el nombre de *Calle Palenque*.

La calle alberga edificios singulares como el palacio del Conde de la Oliva de Gaitán, anteriormente de los Suárez de Toledo, y los restos del complejo jesuítico de la Compañía, convertidos en viviendas y su iglesia en teatro Palenque. El antiguo espacio del palenque o atrio de la misma se ocupó a partir de 1943 con el nuevo edificio del mercado de abastos.

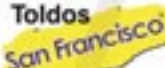
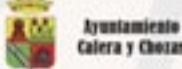
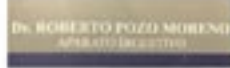
Al ser una de las vías céntricas de la Talavera antigua, fue a menudo objeto de decoración con arquitecturas efímeras de altares, arcos, etc. en festejos y celebraciones como la del Corpus. ■



# 20 años de solidaridad



Gracias  
por hacerlo  
posible



**HERRAMIENTAS · MAQUINARIA · TORNILLERÍA  
CERRAJERÍA · PROTECCIÓN LABORAL**

## TU FERRETERÍA DE SIEMPRE



**COBERTURA EN 6 PROVINCIAS**



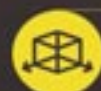
**90.000 PRODUCTOS EN STOCK**



**MÁS DE 45 AÑOS DE TRAYECTORIA**



**EQUIPO DE 50 PROFESIONALES**



**12.000 M<sup>2</sup> DE INSTALACIONES**



**FLOTA DE VEHÍCULOS PROPIA**

**CON LA CERCANÍA  
Y EL ASESORAMIENTO  
PERSONALIZADO QUE EL  
PROFESIONAL NECESITA.**



**Sede Central  
TALAVERA  
DE LA REINA  
925 814 365**



**Delegación  
ILLESCAS  
925 501 796**



**Delegación  
NAVALMORAL  
DE LA MATA  
927 535 538**